

დამტკიცებულია

შპს ამერიკული უმაღლესი საერთაშორისო
სკოლა-კოლეჯი პროგრესის დირექტორის მიერ

შეთანხმებულია

შსს სსდ – საგანგებო სიტუაციების მართვის
სამსახურთან

**შპს ამერიკული უმაღლესი საერთაშორისო სკოლა-კოლეჯი
პროგრესის
საგანგებო მართვის გეგმა**

შემუშავებულია შპს ამერიკული უმაღლესი საერთაშორისო სკოლა-კოლეჯი პროგრესის საგანგებო
შტაბის წევრების მიერ და დამტკიცებულია სკოლის დირექტორის ბრძანებით

თბილისი
2023

საგანგებო მართვის გეგმა
I თავი

1. შესავალი

შპს ამერიკული უმაღლესი საერთაშორისო სკოლა-კოლეჯი პროგრესის (შემდგომში სკოლა) საგანგებო მართვის გეგმა (შემდგომში - გეგმა) შემუშავებულია საქართველოს მთავრობის 2015 წლის 24 სექტემბრის №508 დადგენილებით დამტკიცებული „სამოქალაქო უსაფრთხოების ეროვნული გეგმის“ მე-5 მუხლის შესაბამისად და წარმოადგენს სამოქალაქო უსაფრთხოების სფეროში შპს ამერიკული უმაღლესი საერთაშორისო სკოლა-კოლეჯი პროგრესის საქმიანობის საფუძველს. იგი უზრუნველყოფს, საობიექტო დონეზე, შესაძლო საგანგებო სიტუაციაზე მზადყოფნის, პრევენციის, რეაგირებისა და აღდგენითი ღონისძიებების ჩატარებას.

გეგმა განსაზღვრავს შესაძლო საგანგებო სიტუაციების შედეგების თავიდან აცილების ან შემცირების ღონისძიებების მოცულობას, ვადებს, ორგანიზებისა და განხორციელების წესს. ასევე, თანამშრომლების, მოსწავლეების, მაგერიალური ფასეულობათა დამამიანებელი ფაქტორებისაგან დაცვის მიზნით გადაუდებელი ღონისძიებების შესრულებას.

1.1 სახელმძღვანელო საკანონმდებლო აქტების ჩამონათვალი

სკოლა მოქმედებს დანართი #2-ში წარმოდგენილი, ნორმატიული აქტების შესაბამისად. ამავე დროს, იგი უფლებას იტოვებს, არსებული კანონმდებლობის ფარგლებში, გეგმის ეფექტურად განხორციელების მიზნით დადოს ორმხრივი და მრავალმხრივი ხელშეკრულებები სხვა სახელმწიფო და არასამთავრობო ორგანიზაციებთან.

1.2 გეგმის მიზანი

გეგმის მიზანია:

- ბუნებრივი ხასიათისა და ადამიანის ფაქტორით გამოწვეული საგანგებო სიტუაციებისაგან სკოლის თანამშრომელთა და მოსწავლეთა დაცვის საერთო ორგანიზაციულ-სამართლებრივი ღონისძიებების წარმართვა;
- სკოლის კომპეტენციის ფარგლებში, საგანგებო სიტუაციების რისკების შემცირების, მათზე მზადყოფნის, ხოლო მათი განვითარების შემთხვევაში, რეაგირებისა და აღდგენის ღონისძიებების შემუშავება და ორგანიზება;
- საგანგებო სიტუაციების მართვის პროცესის ეფექტურად განხორციელების მიზნით, სკოლის შესაძლებლობისა და ვალდებულების ფარგლებში, სამოქალაქო უსაფრთხოების ეროვნული გეგმის მხარდაჭერა;
- მომხდარ საგანგებო სიტუაციაზე სკოლის დროული, კოორდინირებული და ორგანიზებული რეაგირების უზრუნველყოფისათვის შესაბამისი იურიდიული საფუძვლის შექმნა;
- შესაძლო საგანგებო სიტუაციის პრევენციისა და ლიკვიდაციისათვის რესურსების განსაზღვრა.

1.3 სკოლის განთავსების გერიტორიის, შენობის აღწერა და ზოგადი მონაცემები

1.3.1 საგანგებო მართვის გეგმის ამოქმედებაზე და მასზე ოპერატიულ წვდომაზე პასუხისმგებელია: ნინა ჩიკვაშვილი - სკოლის დირექტორი(ტელ:5999080410) შპს ამერიკული უმაღლესი საერთაშორისო სკოლა-კოლეჯი პროგრესის მდებარეობს ქ. თბილისში, ანა პოლიტკოვსკაიას ქ. N39, საიდენტიფიკაციო კოდი: 405119394 საკადასტრო კოდი 01.14.05.005.068. სკოლა ფლობს ტერიტორიას საერთო ფართობით 2052.3 კვ.მ.

სკოლის შენობის მშენებლობა დასრულდა 1995 წელს. ფუნქციონალური თვალსაზრისით შენობა აშენებულია სასწავლო დაწესებულებისათვის. შენობა აკმაყოფილებს სასწავლო შენობების მიმართ (სკოლები, ინსტიტუტები, კოლეჯები), წაყენებულ მოთხოვნებს. კერძოდ, ეს ეხება არქიტექტურულ დაგეგმარებას, სამშენებლო მასალების მახასიათებლებს და კონსტრუქციულ გადაწყვეტებს, რომლებიც სეისმომდებლობის, სიმკვაცისა და მდგრადობის უზრუნველსაყოფადაა აუცილებელი. აშენებიდან დღემდე შენობას არ შეცვლილა იერსახე.

შენობის ტიპი: შენობა შედგება 4 მიწისზედა სართულისგან, შენობას აქვს 3 გასასვლელი. შენობა უზრუნველყოფილია ღვინითა და წყალმომარაგებით.

სკოლის კონტიგენტი: სკოლა მუშაობს 1 ცვლაში, თუმცა მოქმედებს გახანგრძლივებული სწავლების რეჟიმი და სასწავლო პროცესი გრძელდება 18:00 საათამდე. სკოლაში სწავლობს 400-მდე მოსწავლე, პერსონალი შეადგენს 90-მდე პირს.

მიმდებარე ტერიტორიის აღწერა:

სკოლის მიმდებარე ტერიტორია: სკოლას აქვს ეზო, რომელიც შემოფარგლულია ღობით. სკოლის ტერიტორიაზე მოწყობილია სტადიონი, რომელიც ნაწილობრივ შემოსაზღვრულია მეტალის ღობით. სკოლის ტერიტორიაზე განთავსებულია დახურული დარბაზი, სასადილო, სამზარეულო, მცირე ტერიტორია მცენარეებით, საბავშვო მოედანი და შადრევანი.

სკოლის შენობას ესაზღვრება: მისი კუთვნილი სტადიონი, ასფალტის გზა, საცხოვრებელი კორპუსი. სკოლას არ ესაზღვრება ძირითადი საავტომობილო ან სარკინიგზო გზა.

ეზო მობეჭობებულია და მოწყობილია სპორტული მოედანი. ეზო შემოფარგლულია ბეგონის ღობით.

1.4 საგანგებო შტაბი და მისი წევრების ფუნქციონალური მოვალეობები

სკოლაში ფუნქციონირებს საგანგებო შტაბი, რომელიც წარმოადგენს საგანგებო სიტუაციების პრევენციის, მათზე მზადყოფნის, რეაგირებისა და აღდგენითი სამუშაოების მაკოორდინირებელ და გადაწყვეტილების მიმღებ ორგანოს. საგანგებო შტაბის უფროსი არის სკოლის დირექტორი, ხოლო აკადემიური დირექტორი საგანგებო სიტუაციებთან დაკავშირებული ამოცანების გადასაწყვეტად სპეციალურად უფლებამოსილი პირი, რომელიც გეგმის შესაბამისად კოორდინაციას უწევს რეაგირების ძალებსა და საშუალებებს, მუდმივად უკავშირდება მსს საგანგებო სიტუაციების მართვის სააგენტოს ოპერატიულ მორიგეს და არსებული სიტუაციის შესახებ ამზადებს წერილობით მოხსენებებს.

საგანგებო შტაბი ახორციელებს:

- სამოქალაქო უსაფრთხოების სფეროში შიდაუწყებრივი ნორმატიული აქტების შემუშავებას;

- ოპერატიულ დონეზე ურთიერთთანამშრომლობას საგანგებო სიტუაციების მართვის ადგილობრივ საგანგებო შტაბთან;
- მხარდამჭერი ორგანიზაციების ტექნიკურ ექსპერტებთან თანამშრომლობას;
- მოკვლევებისა და მონიტორინგის შედეგების მონაცემთა ბაზის წარმოებას;
- ფინანსური და მაგერიალური რესურსების რეზერვების შექმნის ორგანიზებას.

საგანგებო შტაბის წევრების ფუნქციონალური მოვალეობები წარმოდგენილია ქვემოთ მოყვანილ ცხრილში N1

ცხრილი N1

საგანგებო შტაბის წევრების ფუნქციონალური მოვალეობები

N	საგანგებო შტაბის წევრის პოზიცია	ყოველდღიური საქმიანობის რეჟიმში თანამდებობა, რომელთანაც შეთავსებულია საგანგებო შტაბის წევრის პოზიცია	საგანგებო შტაბის წევრის საკურატორო ფუნქციის აღწერის დანართი
1	საგანგებო შტაბის უფროსი	სკოლის დირექტორი	დანართი № 3 პუნქტი №1
2	საგანგებო შტაბის წევრი – უფროსის მოადგილე ევაკუაციის საკითხებში	სასწავლო პროცესის მენეჯერი	დანართი № 3 პუნქტი №2
3	საგანგებო შტაბის უფროსის მოადგილე კავშირგაბმულობისა და შეგყობინების ხაზით	მასწავლებელი	დანართი № 3 პუნქტი №3
4	საგანგებო შტაბის წევრი მაგერიალურ ტექნიკური მომარაგების ჯგუფის უფროსი	მაგერიალურ-ტექნიკური უზრუნველყოფის კოორდინატორი	დანართი № 3 პუნქტი №4
5	საგანგებო შტაბის წევრი – სახანძრო-სამაშველო ჯგუფის უფროსი	სასწავლო პროცესის მენეჯერი	დანართი №3 პუნქტი №5
6	საგანგებო შტაბის წევრი – საზოგადოებრივი წესრიგის დაცვის ჯგუფის უფროსი	უსაფრთხოებაზე პასუხისმგებელი პირი	დანართი №3 პუნქტი №6
7	საგანგებო შტაბის წევრი – სამედიცინო რეაგირების ჯგუფის უფროსი	სკოლის ექიმი	დანართი № 3 პუნქტი №7

1.5 არსებული ადრეული გაფრთხილების სისტემის აღწერა.

აღრეული გაფრთხილების სისკემას წარმოადგენს განგაშის ხმოვანი სიგნალი უწყვეტად 5 წუთის განმავლობაში. აღნიშნული სიგნალი ირთვება როგორც ავტომატურად (კვამლის დეტექტორების საშუალებით), ასევე მექანიკურად (დილაკების საშუალებით). ხმოვანი სიგნალის ჩართვის დილაკები განთავსებულია სკოლის ყველა სართულზე (სართულზე მინიმუმ 2).

საგანგებო შტაბის წევრების შეგყობინების სქემა - დანართი N08

1.6 სახანძრო-სამაშველო გექნიკა-აღჭურვილობა და ინდივიდუალური დაცვის საშუალებები (მოცემულია დანართი N13-ში).

II თავი

საფრთხეების და რისკების შეფასება და აღწერა.

საფრთხეებისა და რისკების შეფასება განხორციელდა საქართველოს მთავრობის დადგენილებით დამტკიცებული „2015-2018 წწ. საფრთხეების შეფასების ეროვნული დოკუმენტის“ და საქართველოს ოკუპირებული ტერიტორიებიდან დევნილთა, შრომის, ჯანმრთელობისა და სოციალური დაცვის მინისტრის 2020 წლის 30 იანვრის ბრძანება N001-15/ნ „სამუშაო სივრცეში რისკის შეფასების წესის შესაბამისად.

2.1 მოსალოდნელი საფრთხეების მთავარი აღწერა:

ა) ქვეყნის (ადგილის) სეისმური, გეოლოგიური, ჰიდროლოგიური, მეტეოროლოგიური, გეოპოლიტიკური, სოციალურ-ეკონომიკური და კლიმატურ-ეკოლოგიური მთავარი დახასიათების საფუძველზე არსებობს შემდეგი სახის საფრთხეები:

- ✓ საფრთხე ხანძარი: ერთ-ერთ მთავარ საფრთხედ განისაზღვრება ხანძარი, ვინაიდან არსებობს ხანძრის წარმოქმნის რისკი სხვადასხვა მიზეზის გამო, როგორცაა: ელექტრო-გაყვანილობის დაზიანება, არასწორი ექსპლუატაცია, დაუდევრობა.
- ✓ საფრთხე მიწისძვრა: როგორც რისკების შეფასებით იქნა დადგენილი აღრეულ წლებში განსაკუთრებით კი 1986 წ, 1991 წ, 1992 წ, 1997წ, 2002წ და 2022 წელს ადგილი ჰქონდა საშუალო და დიდი სიმძლავრის მიწისძვრას, 2002 წლის 25 აპრილს მოხდა მიწისძვრა, ეპიცენტრი იყო ჩუღურეთიდან თბილისის ზღვის მიმართულებით, ეპიცენტრში აღინიშნებოდა მიწისძვრის სიმძლავრე 7 ბალი, რასაც მოყვა 12000 შენობის დაზიანება და დაიღუპა 5 ადამიანი. მოგადად თბილისში მიწისძვრა დამახასიათებელია 5-7 ბალის ოდენობით, რაც საფრთხეა და შესაძლებელია განმეორდეს.

სკოლის შენობის ელექტროგაყვანილობა მწყობრშია, უსაფრთხოების მიზნით ელ არხების ნაწილი დაგანილია კედელში, ნაწილი კი ჩასმულია კაბელ არხებში. შენობას არ ესაზღვრება რკინიგზა და არანაირი ისეთი ობიექტი, რომელიც დამატებით საფრთხეს შეუქმნის შენობას გარდა არაცენგრალური საავტომობილო გზისა. ვინაიდან გზა არ არის ცენგრალური, მასზე არ ხდება ქიმიურად საშიში ან ადვილად აალებადი ნივთიერებების გადაზიდვა. სკოლის თანამშრომლებისთვის/მოსწავლეებისთვის მოსალოდნელ საფრთხეებს წარმოადგენს: მიწისძვრა, ხანძარი, როგორც რისკების შეფასებით იქნა დადგენილი აღრეულ წლებში განსაკუთრებით კი 1986

და 2002 წელს ადგილი ჰქონდა ძლიერ მიწისძვრას, რომელსაც მოჰყვა ნგრევა და ადამიანების დაზარალება. გარდა ნგრევისა, მიწისძვრამ შეიძლება გამოიწვიოს ხანძრების წარმოქმნა, კომუნალურ ენერგეტიკული ქსელის მწყობრიდან გამოყვანა, შესაძლოა დარღვეულ იქნეს კავშირგაბმულობისა და შეგყობინების სისტემა. თბილისში მიწისძვრა დამახასიათებელია 5-8 ბალის ოდენობით, რაც საფრთხეა და შესაძლებელია განმეორდეს და მისი პრევენციისთვის სკოლის შრომის უსაფრთხოების სპეციალისტის მიერ გარდება სკოლის მოსწავლეებისა და თანამშრომლების ინფორმირება სხვადასხვა შეხვედრების ორგანიზებით. სკოლა აღჭურვილია ხანძრის ქრობის პირველადი საშუალებებით- ცეცხლმაქრებით, რომელიც განთავსებულია საევაკუაციო გეგმის მიხედვით, და რომელთა გადახედვა ხდება მინიმუმ წელიწადში ერთხელ.

2.2 რისკის შეფასების დრო: 03.04.2023

2.3 რისკის შეფასების მეთოდოლოგია: სტატისტიკურ-ალბათური, რომელიც ეფუძნება ისტორიულ ანალიზის და ზოგადად რისკის ხარისხობრივ შეფასებას. რისკის შემცირების ჯგუფის მიერ 10-10 ქულიანი სისტემებით შეფასებული იქნა სკოლის განთავსების ტერიტორიაზე მომხდარი ბუნებრივი მოვლენები და შეფასებისას გათვალისწინებული იყო ამ მოვლენების მოხდენის ალბათობები და ზეგავლენა.

2.4 რისკის შეფასების შედეგები: რისკის შეფასების ღონისძიების შედეგად არსებული საფრთხეებიდან გამოვლინდა შემდეგი რისკები:

რისკის შეფასების ღონისძიების შედეგად არსებული საფრთხეებიდან გამოვლინდა შემდეგი რისკები:

N	საფრთხე	ალბათობა	ზეგავლენა	რისკის მახასიათებელი ქულა
1	ხანძარი	5	8	რისკი N1 - 40
2	მიწისძვრა	2	2	რისკი N2-4

რისკი #1 აღწერა: ხანძარი სკოლის ტერიტორიაზე შეიძლება წარმოიშვას სხვადასხვა მიზეზით, რომელიც შეიძლება იყოს როგორც ადამიანური ასევე ბუნებრივი ფაქტორისგან გამოწვეული. კერძოდ, ადამიანური ფაქტორით ხანძრის წარმოშობა შესაძლებელია სიგარეტის ნამწვიდან დაწყებული, აქტიური სარემონტო სამუშაოების მიმდინარეობიდან დამთავრებული. ხოლო ბუნებრივი ფაქტორებიდან ხანძრის წარმოშობა შეიძლება გამოიწვიოს მიწისძვრამ, ძლიერმა ქარმა და სხვ. სკოლის ტერიტორიაზე ხანძრის წარმოშობის ძირითადი წყაროები შეიძლება იყოს სკოლის სამზარეულო, გადაგვირთული რომეგები და სხვ.

რისკი #2 აღწერა: ქალაქი თბილისი აქტიურია სეისმურობის მხრივ, რაც არ გამოორიცხავს მიწისძვრის წარმოქმნის შესაძლებლობას, რომელმაც შეიძლება გამოიწვიოს შენობის ნგრევა, ხანძრების წარმოქმნა, კომუნალურ ენერგეტიკული ქსელის მწყობრიდან გამოყვანა. დარღვეულ იქნეს კავშირგაბმულობისა და შეგყობინების სისტემა. განსაკუთრებით აღსანიშნავია მიწისძვრები აღრეულ წლებში განსაკუთრებით კი 1986 და 2002 წელს, როდესაც ადგილი ჰქონდა ძლიერ მიწისძვრას, რომელსაც მოჰყვა ნგრევა და ადამიანების დაზარალება. თბილისში მიწისძვრა დამახასიათებელია 5-8 ბალის ოდენობით, რაც საფრთხეა და შესაძლებელია განმეორდეს. ძლიერ

მიწისძვრას გარდა ნგრევისა, შესაძლოა მოჰყვეს ხალხის პანიკა, დაბნეულობა, სირბილისას ჭყლეტა, საგზაო-საავტომობილო ავარიები და სხვ.

2.5 საგანგებო სიტუაციის განვითარების სცენარის აღწერა:

გამოვლენილი რისკების საფუძველზე შემუშავდა სკოლის ან/და მის მიმდებარე ტერიტორიაზე საგანგებო სიტუაციების სავარაუდო განვითარების შემდეგი სცენარები:

სცენარი #1 რისკის მიხედვით: ადამიანური ან ბუნებრივი ფაქტორით შესაძლოა დაზიანდეს სკოლის სამზარეულოში ელექტროგაყვანილობა/ელექტროხელსაწყო, რამაც სკოლაში გამოიწვიოს ხანძარი. ცეცხლი მოეკიდოს სკოლის ტერიტორიაზე არსებულ ხეებს, ფიზიკისა და ქიმია/ბიოლოგიის ლაბორატორიებს, ასევე შენობის საოფისე და სასწავლო ნაწილს. ხანძრის შემთხვევაში შესაძლებელია ასევე ადამიანთა დაზიანება/გარდაცვალება. ხანძრის დროს წარმოქმნილი კვამლი გამოიწვევს ადამიანთა მოწამვლას. საჭირო ხდება თანამშრომელთა და მოსწავლეთა ევაკუაცია წინასწარ განსაზღვრულ შეკრების ადგილისკენ.

სცენარი #2 რისკის მიხედვით: მიწისძვრამ შეიძლება გამოიწვიოს სკოლის ტერიტორიაზე არსებული შენობა-ნაგებობების ნგრევა, კომუნალურ, ენერგეტიკული ქსელის მწყობრიდან გამოსვლა კავშირგაბმულობის და კომუნიკაციის სისტემის მოშლა, შიდა კიბის მწყობრიდან გამოსვლა, ფანჯრების ჩამგვრევა, სახურავის ჩამოშლა. დიდი მიწისძვრის შემთხვევაში შესაძლებელია მოსწავლეთა და პერსონალის დაღუპვა და ხანძარიც.

III თავი

გასაგარებელი ღონისძიებების აღწერა საგანგებო სიტუაციების მართვის ფაზების მიხედვით.

3.1 ფაზა I. პრევენცია/მიტიგაცია:

პრევენციის უმთავრესი მიზანია საგანგებო სიტუაციებში სიცოცხლის, ჯანმრთელობის, ქონების და გარემოს დაცვის მიზნით პრევენციული ღონისძიებების ორგანიზება;

საგანგებო სიტუაციების პრევენციული ღონისძიებების ორგანიზება ხორციელდება საგანგებო მართვის გეგმების საფუძველზე, საგანგებო სიტუაციების განვითარების სავარაუდო სცენარების მიხედვით.

არსებული ნორმატიული რეგულაციების საფუძველზე, საგანგებო მართვის გეგმა ითვალისწინებს სპეციალურ მოქმედებებს შემლუღული შესაძლებლობის მქონე პირთა დაცვის მიზნით, როგორებიც არის:

ა) შემლუღული შესაძლებლობის მქონე პირთა იდენტიფიცირება და ინდივიდუალური საჭიროებების განსაზღვრა;

ბ) შემლუღული შესაძლებლობის მქონე პირთა დაცვის მიზნით შენობის ადაპტირება (გასასვლელების, დროებითი თავშესაფრების, შენობიდან ევაკუირებული პირების უსაფრთხო განთავსების ადგილების მოწყობის თვალსაზრისით);

გ) შემლუღული შესაძლებლობის მქონე პირთა ინდივიდუალური საჭიროებებიდან გამომდინარე, სხვა ზომების დაგეგმვა.

3.1.1 გასაგარებელი ღონისძიებების აღწერა რისკი N1 (ხანძარი) მიხედვით:

ხანძრის პრევენციისთვის:

ა) რეგულარულად უნდა ხდებოდეს შენობის საერთო გექნიკური მდგომარეობის მონიტორინგის ორგანიზება;

ბ) სამაშველო-სახანძრო აღჭურვილობის ვარგისიანობის შეფასება და სრულყოფა-განახლება, ელექტრო გაყვანილობის რეგულარული შემოწმება;

გ) სარემონტო სამუშაოების ჩაგარებისას წინასწარ უნდა ხდებოდეს რისკების შეფასება;

დ) რეგულარულად უნდა სუფთავდებოდეს სკოლის ტერიტორია ადვილად წვადი მასალებისგან;

ე) მოწვევის აკრძალვა მკაცრად უნდა იყოს გაკონტროლებული.

ვ) თვეში ერთხელ უნდა ხდებოდეს დამწვრობის საწინააღმდეგო სახვევი სამედიცინო მასალის და მედიკამენტების გადამოწმება და შევსება.

გასაგარებელი ღონისძიებების დეტალური აღწერილობა N1 რისკის მიხედვით: დანართი N 4.1

3.1.2 გასაგარებელი ღონისძიებების აღწერა რისკი N2 (მიწისძვრა)

მიწისძვრის დროს მიანის პრევენციისთვის/შემცირებისთვის:

ა) რეგულარულად უნდა ხდებოდეს შენობის საერთო გექნიკური მდგომარეობის მონიტორინგის ორგანიზება;

ბ) დაუმაგრებელი მოძრავი ავეჯის გამოვლენა და მათი შეძლებისდაგვარად ფიქსაცია;

გ) შეძლებისდაგვარად მაგილების/ავეჯის 1.5 მეტრის დაშორებით ფანჯრებისგან განლაგება;

დ) ბზარის მქონდე ფანჯრის მინების გამოცვლა.

გასაგარებელი ღონისძიებების დეტალური აღწერილობა N2 რისკის მიხედვით: დანართი 4.2

3.2 ფაზა II: მზადყოფნა

სკოლის საგანგებო შტაბი იხილავს პერსონალის უსაფრთხოების საკითხებს, მოიძიებს და აზუსტებს სათანადო სამოქმედო და ღონისძიებების თავესაფრთხისათვის უსაფრთხო ადგილებს, განაახლებს პერსონალის საევაკუაციო გეგმას და შეიმუშავებს ხელმძღვანელების არყოფნის შემთხვევაში მათი სხვა კადრებით ჩანაცვლების პროცედურებს.

მზადყოფნის უზრუნველყოფისა და საგანგებო სიგუაციაზე დროული და ეფექტური რეაგირებისათვის ორგანიზება უკეთდება თეორიულ სწავლებებსა და სიმულაციურ ვარჯიშებს.

მზადყოფნისა და რეაგირების პროცესებში უმნიშვნელოვანესი როლი ენიჭება ინფორმაციის მართვას. ამ მიზნით იქმნება და პერიოდულად განახლდება მზადყოფნისა და რეაგირების ღონისძიებების შესახებ მონაცემთა ბაზა. რის საფუძველზეც ორგანიზება უკეთდება საგანგებო მართვის გეგმების სრულყოფასა და განვითარებას.

შემლული შესაძლებლობის მქონე პირთა დაცვის მიზნით, გეგმის მზადყოფნის ღონისძიებები ითვალისწინებს, როგორც მათ ინფორმირებას, ისე სამოქალაქო უსაფრთხოების სფეროში ცნობიერების ამაღლებისათვის სწავლების უზრუნველყოფას მათთვის ხელმისაწვდომი ფორმით.

3.2.1 გასაგარებელი ღონისძიებების აღწერა რისკი N1 (ხანძარი)

სკოლის მიერ გასაგარებელი ღონისძიებებიდან პირველ რიგში უნდა განისაზღვროს:

ა) საგანგებო შტაბის წევრებისათვის სათანადო ტრენინგების/ინსტრუქტაჟების (ევაკუაციის პროცედურები, ხანძართან ბრძოლის, პირველადი სამედიცინო დახმარების და სხვ.) ჩატარება;

ბ) სათანადო სწავლებები და ინსტრუქტაჟები უნდა ჩატარდეთ ასევე სკოლის მოსწავლეებსა (განსაკუთრებით უფროსკლასელებს) და თანამშრომლებს;

გ) დროულად უნდა ხდებოდეს შეცვლილი საგანგებო შტაბის წევრის გადამზადება;

- დ) რეგულარულად უნდა მოწმდებოდეს ხანძრის ქრობის პირველადი საშუალებების (ცეცხლმაქრების) გამართულობა;
 - ე) მინიმუმ სემესტრში ერთხელ ჩაგარდეს სახანძრო სფეროში პერსონალისთვის ხანძრის ქრობის იმიტირებული სწავლებები;
 - ვ) სკოლამ უნდა ითანამშრომლოს საგანგებო სიგუაციების მართვის სამსახურთან.
- გასაგარებელი ღონისძიებების დეტალური აღწერილობა N1 რისკის მიხედვით: დანართი 5.1*

3.2.1 გასაგარებელი ღონისძიებების აღწერა რისკი N2 (მიწისძვრა)

მიწისძვრის დროს მიყენებული მიანის შესამცირებლად სკოლის მიერ პირველ რიგში დაიგეგმება:

- ა) თანამშრომლებისთვის/მოსწავლეებისთვის (განსაკუთრებით უფროსი კლასელების მოსწავლეებისათვის) ცნობიერების ამაღლების ტრენინგები/სწავლება მიწისძვრასთან და მასთან დაკავშირებულ უსაფრთხოების საკითხებზე;
 - ბ) საევაკუაციო იმიტირებული წვრთნა;
 - გ) სკოლაში განხორციელებული სარემონტო სამუშაოების შემდეგ საევაკუაციო გეგმების შესაბამისობის გადახედვა;
 - დ) სამამუელო-სახანძრო აღჭურვილობის ვარგისიანობის შეფასება და სრულყოფა-განახლება;
 - ე) კავშირგაბმულობის საშუალებების ტექნიკური გადამოწმება;
 - ვ) დროულად უნდა ხდებოდეს შეცვლილი საგანგებო შტაბის წევრის გადამზადება;
- გასაგარებელი ღონისძიებების დეტალური აღწერილობა N2 რისკის მიხედვით: დანართი 5.2*

3.3 ფაზა III. რეაგირება:

შენობიდან ევაკუაციის გეგმა - წარმოადგენს გრაფიკულ ნაწილს, რომელიც გამოკრულია ყველა სართულზე თვალსაჩინო ადგილებზე, მისი ასლი თან ერთვის გეგმას, ორგანიზაციაში მოქმედებს საგანგებო სიგუაციებზე რეაგირების ჯგუფები

3.3.1 გასაგარებელი ღონისძიებების აღწერა რისკი N1 (ხანძარი)

ხანძრის გაჩენის შემთხვევაში უნდა მოხდეს შეტყობინების და საფრთხის მაუწყებლობის სისტემების მოქმედებაში მოყვანა. საგანგებო შტაბის უფროსის მონაღილე ევაკუაციის საკითხებში დაუყოვნებლივ აცნობებს ფაქტის შესახებ საგანგებო სიგუაციებს მართვის სამსახურს - 112, შემდეგ აცნობებს საევაკუაციო ჯგუფის წევრებს და კოორდინირებულად დაიწყება შენობიდან აღამიანების და მაგერიალური ფასეულობების ევაკუაცია წინასწარ შემუშავებული საევაკუაციო გეგმის მიხედვით - მოხდება პერსონალისა და მოსწავლეების უსაფრთხო ევაკუაცია საევაკუაციო გასასვლელების მიხედვით წინასწარ განსაზღვრულ უსაფრთხო მონაში.

ასევე განხორციელდეს:

- საჭიროების შემთხვევაში შენობაში ელექტრო-კვების, გამომომარაგების და წყლის მიწოდების შეწყვეტა;
- ნგრევის ან სხვა ღამიანებით გამოწვეული საევაკუაციო გასასვლელების გასუფთავება, რათა არ შეფერხდეს ევაკუაციის პროცესი;
- სახანძრო-სამამუელო სამსახურის მოსვლისთანავე მიაწოდოს სრული ინფორმაცია ადგილზე ვითარების და აღამიანების ევაკუაციის მიმდინარეობის შესახებ, შემდგომში მათთან ერთად კოორდინირებული მოქმედება;

- სათანადოდ გადამზადებული პერსონალის მიერ ხანძრის ლიკვიდაცია არსებული ხანძარსაწინააღმდეგო საშუალებების მოხმარებით;
- დაზარალებული ადამიანებისათვის პირველადი სამედიცინო დახმარების აღმოჩენა;

გასაგარებელი ღონისძიებების დეტალური აღწერილობა N1 რისკის მიხედვით: დანართი 6.1

3.3.1 გასაგარებელი ღონისძიებების აღწერა რისკი N2 (მიწისძვრა)

შენობის შიგნით ადამიანები განლაგდებიან უსაფრთხო ადგილებში. მიწისძვრის შემთხვევაში საგანგებო შტაბის უფროსის მოადგილე ევაკუაციის საკითხებში დაუყოვნებლივ აცნობებს ფაქტის შესახებ საგანგებო სიგუაციებს მრთვის სამსახურს - 112. შემდეგ აცნობებს საევაკუაციო ჯგუფის წევრებს და კოორდინირებულად დაიწყება შენობიდან ადამიანების და მაგერიალური ფასეულობების ევაკუაცია წინასწარ შემუშავებული საევაკუაციო გეგმის მიხედვით.

ასევე განხორციელდეს:

- საჭიროების შემთხვევაში შენობაში ელექტრო-კვების, გამომძარაგების და წყლის მიწოდების შეწყვეტა;
- პერსონალისა და მოსწავლეების უსაფრთხო ევაკუაცია წინასწარ განსაზღვრულ უსაფრთხო ზონაში, საევაკუაციო გასასვლელების მიხედვით;
- პარალელურად მოხდება ნგრევის ან სხვა დაზიანებით გამოწვეული საევაკუაციო გასასვლელების გასუფთავება, რათა არ შეფერხდეს საევაკუაციო პროცესი;
- სახანძრო-სამაშველო სამსახურის მოსვლისთანავე მიაწოდოს სრული ინფორმაცია ადგილზე ვითარების და ადამიანების ევაკუაციის მიმდინარეობის შესახებ, შემდგომში მათთან ერთად კოორდინირებული მოქმედება;
- დაზარალებული ადამიანებისათვის პირველადი სამედიცინო დახმარების აღმოჩენა;
- განხორციელდება სახიფათო ზონების იზოლირება.

გასაგარებელი ღონისძიებების დეტალური აღწერილობა N2 რისკის მიხედვით: დანართი 6.2

3.4 ფაზა IV. აღდგენა:

3.4.1 გასაგარებელი ღონისძიებების აღწერა რისკი N1 (ხანძარი)

ხანძრის შემდგომ, აღდგენის ფაზაში:

- საგანგებო სიგუაციების მართვის სამსახურთან ერთად ან დამოუკიდებლად მოწმდება შენობის ვარგისიანობა;
- დამოუკიდებლად ან მუნიციპალურ სამსახურებთან ერთად ხდება ხანძრით გამოწვეული ნარჩენების უსაფრთხო გამოგანა;
- დამოუკიდებლად ან შესაბამის სამსახურებთან ერთად აღირიცხება/ფასდება დაზიანებული შენობისა და ასევე სხვა გიპის ბარალი;
- შესაბამის სამსახურებთან ერთად ხდება დაზიანებული კომუნიკაციების აღსადგენად ელექტროენერჯისა და წყლის მაგისტრალების აღდგენა/შემოწმება;
- უმოკლეს ვადაში გარდება აღდგენითი და სარემონტო სამუშაოები;
- სკოლა შეიძენს შესაბამის ინვენტარს/მოწყობილობებს/დანადგარებს;
- მოსწავლეთა სკოლაში დაბრუნებამდე სკოლა გადადის დისგანციური სწავლის რეჟიმზე (საქართველოს განათლებისა და მეცნიერების სამინისტროსთან შეთანხმებით).

გასაგარებელი ღონისძიებების დეგალური აღწერილობა N1 რისკის მიხედვით: დანართი 7.1

3.4.1 გასაგარებელი ღონისძიებების აღწერა რისკი N2 (მიწისძვრა)

მიწისძვრის დროს ბიძგების დასრულების შემდეგ, აღდგენით ფაზაში:

- ა) საგანგებო სიგუაციების მართვის სამსახურთან ერთად ან დამოუკიდებლად მოწმდება შენობის ვარგისიანობას;
- ბ) დამოუკიდებლად ან მუნიციპალურ სამსახურებთან ერთად ხდება მაგერიალური ფასეულობების გამოგანა, დასუფთავება და გამოყოფილ გერიტორიაზე შეგროვება;
- გ) დამოუკიდებლად ან მუნიციპალურ სამსახურებთან ერთად ხდება მიწისძვრით გამოწვეული ნანგრევების უსაფრთხო გამოგანა;
- დ) დამოუკიდებლად ან შესაბამის სამსახურებთან ერთად აღირიცხება/ფასდება დაზიანებული შენობისა და ასევე სხვა გიპის ზარალი;
- ე) შესაბამის სამსახურებთან ერთად ხდება დაზიანებული კომუნიკაციების აღსადგენად ელექტროენერჯისა და წყლის მაგისტრალების აღდგენა/შემოწმება;
- ვ) უმოკლეს ვადაში გარდება აღდგენითი და სარემონტო სამუშაოები;
- ზ) სკოლა იძენს შესაბამის ინვენტარს/მოწყობილობებს/დანადგარებს;
- თ) მოსწავლეთა სკოლაში დაბრუნებამდე სკოლა გადადის დისგანციური სწავლის რეჟიმზე (საქართველოს განათლებისა და მეცნიერების სამინისტროსთან შეთანხმებით).

გასაგარებელი ღონისძიებების დეგალური აღწერილობა N2 რისკის მიხედვით: დანართი 7.2

3.4 სახანძრო-სამაშველო აღჭურვილობის და ინდივიდუალური დაცვის საშუალებების ნუსხა იხილეთ დანართი 13-ში;

3.5 საგანგებო შტაბის და რეაგირების ჯგუფების შემადგენლობა წარმოდგენილია დანართში 1 და 14.

3.6 შენობიდან ევაკუაციის გეგმა – წარმოდგენს გრაფიკულ ნაწილს, რომელიც გამოკრულია ყველა სართულზე თვალსაჩინო ადგილებზე (იხილეთ დანართი #9).

IV თავი

გეგმის დანართები:

დანართი ს N ^o	დანართის დასახელება
1	ბრძანება საგანგებო მართვის გეგმის დამტკიცების და საგანგებო შტაბის შექმნის შესახებ
2	სახელმძღვანელო საკანონმდებლო აქტების ჩამონათვალი
3	საგანგებო შტაბის წევრები, მათი საკურატორო საგანგებო დახმარების ფუნქციები და მათი ამოცანები
4	ფაზა I. პრევენცია/მიგიგაცია – დეგალური სამოქმედო გეგმა სცენარების მიხედვით ყოველდღიური ფუნქციონირების რეჟიმში
5	ფაზა II. მზადყოფნა – დეგალური სამოქმედო გეგმა სცენარების მიხედვით ყოველდღიური ფუნქციონირების რეჟიმში
6	ფაზა III. რეაგირება – დეგალური სამოქმედო გეგმა სცენარების, გაძლიერებული მზადყოფნისა და საგანგებო რეჟიმების მიხედვით
7	ფაზა IV. აღდგენა – დეგალური სამოქმედო გეგმა სცენარების მიხედვით საგანგებო რეჟიმში
8	ადგილობრივი საგანგებო შტაბის წევრების შეტყობინების სქემა
9	შენიშვნებიდან ევაკუაციის გეგმა
10	შენიშვნის შიდა ამომავითი ნახაზი
11	საკადასტრო ამომავითი ნახაზი
12	ამონაწერი საჯარო რეესტრიდან
13	სახანძრო-სამაშველო აღჭურვილობის და ინდივიდუალური დაცვის საშუალებების ნუსხა
14	რეაგირების ჯგუფის შემადგენლობა

ბრძანება საგანგებო მართვის გეგმის დამტკიცების და საგანგებო შტაბის შექმნის შესახებ

შპს ამერიკული უმაღლესი
საერთაშორისო სკოლა-კოლეჯი
პროგრესი



LTD AMERICAN INTERNATIONAL
HIGH SCHOOL-COLLEGE
PROGRESS

ქ. თბილისი, ანა პოლიტკოვსკაია № 39
39 Ana Politkovskaya, Tbilisi

ს/კ 405119394
ტელ/Tel: (+995) 568 889 156

info@schoolprogress.ge
www.progress.edu.ge

ქ.თბილისი

27.02.2023წ.

ბრძანება N1/10

შპს ამერიკული უმაღლესი საერთაშორისო სკოლა-კოლეჯი პროგრესის საგანგებო შტაბის
დამტკიცების შესახებ

საქართველოს მთავრობის 2015 წლის 24 სექტემბრის N508 დადგენილების „სამოქალაქო უსაფრთხოების
ეროვნული გეგმის დამტკიცების შესახებ“ მე-5 მუხლისა, შპს „ამერიკული უმაღლესი საერთაშორისო
სკოლა-კოლეჯი პროგრესის“ წესდების მე-4 მუხლის .4.3. და 4.4. პუნქტებისა და ზოგადი
ადმინისტრაციული კოდექსის 61-ე მუხლის პირველი ნაწილის შესაბამისად,

ვ ბ რ ძ ა ნ ე ბ:

1. შეიქმნას შპს „ამერიკული უმაღლესი საერთაშორისო სკოლა-კოლეჯი პროგრესის“ საგანგებო შტაბი
შემდეგი შემადგენლობით:

1.1 ნინა ჩიკვაშვილი-საგანგებო შტაბის უფროსი- სკოლის დირექტორი;

1.2. სოფიო დაშნიანი-საგანგებო შტაბის უფროსის მოადგილე ევაკუაციის საკითხებში - სასწავლო
პროცესის მენეჯერი;

1.3. სოფიო ბოლქვაძე-საგანგებო შტაბის უფროსის მოადგილე კავშირგაბმულობისა და შეტყობინების
ხაზით - მასწავლებელი

1.4. დემურ კაპანაძე-მატერიალურ ტექნიკური მომარაგების ჯგუფის უფროსი -მატერიალური
ტექნიკური უზრუნველყოფის კოორდინატორი;

1.5. ხათუნა არწივიძე-სახანძრო-სახანძრო-სამაშველო ჯგუფის უფროსი-სასწავლო პროცესის მენეჯერი;

1.6. ნატო დემურიშვილი-საზოგადოებრივი წესრიგის დაცვის ჯგუფის უფროსი - უსაფრთხოებაზე
პასუხისმგებელი პირი

1.7. მერი ბარათაშვილი-სამედიცინო რეაგირების ჯგუფის უფროსი - ექიმი

2. დაევალოს სკოლის საქმისმწარმოებელს ამ ბრძანების შესრულების მიზნით შესაბამისი ღონისძიებების
განხორციელება;

შპს ამერიკული უმაღლესი
საერთაშორისო სკოლა-კოლეჯი
პროგრესი



LTD AMERICAN INTERNATIONAL
HIGH SCHOOL-COLLEGE
PROGRESS

ქ. თბილისი, ანა პოლიტკოვსკაია № 39
39 Ana Politkovskaya, Tbilisi

ს/კ 405119394
ტელ/Tel: (+995) 568 889 156

info@schoolprogress.ge
www.progress.edu.ge

3. ზრმანება ძალაში შედის ხელმოწერისთანავე;
4. ამ ზრმანების ამოქმედებისთანავე ძალადაკარგულად გამოცხადდეს „შპს ამერიკული უმაღლესი საერთაშორისო სკოლა-კოლეჯი პროგრესის“ საგანგებო შტაბის დამტკიცების შესახებ სკოლის დირექტორის 2022 წლის 14 ნოემბრის N1/39 ზრმანება.
5. ზრმანება შეიძლება გასაჩივრდეს კანონმდებლობით დადგენილი წესით გაცნობიდან ერთი თვის ვადაში თბილისის საქალაქო სასამართლოში (მის: ქ.თბილისი, დავით აღმაშენებლის ხეივანი N64).

შპს ამერიკული უმაღლესი საერთაშორისო
სკოლა-კოლეჯი პროგრესის დირექტორი
ნინო ჩიკვაშვილი



სახელმძღვანელო საკანონმდებლო აქტების ჩამონათვალი

1. საქართველოს კანონი „სამოქალაქო უსაფრთხოების შესახებ“ (27.06. 2018 წ.);
2. საქართველოს მთავრობის 2015 წლის 24 სექტემბრის #508 დადგენილება „სამოქალაქო უსაფრთხოების ეროვნული გეგმის დამტკიცების შესახებ“;
3. საქართველოს მთავრობის 2022 წლის 10 ივნისის #309 დადგენილება სახელმწიფო სახანძრო ზედამხედველობისა და სასიცოცხლო მნიშვნელობის ობიექტების ზედამხედველობის განხორციელების წესის დამტკიცების შესახებ
5. საქართველოს მთავრობის 2014 წლის 14 იანვრის № 51 დადგენილება გექნიკური რეგლამენტის - „სამოქალაქო უსაფრთხოების საინჟინრო-გექნიკური ღონისძიებების“ დამტკიცების თაობაზე;
6. საქართველოს მთავრობის 2010 წლის 4 ივნისის #153 დადგენილება “საგანგებო სიგუაციებზე რეაგირების ძალების წესდების დამტკიცების შესახებ”;
7. საქართველოს მთავრობის 2010 წლის 4 ივნისის #154 დადგენილება “უსაფრთხოების დეკლარაციის წარდგენის წესის შესახებ ინსტრუქციის დამტკიცების თაობაზე”;
8. საქართველოს მთავრობის 2015 წლის 23 ივლისის #370 დადგენილება „სახანძრო უსაფრთხოების წესებისა და პირობების შესახებ გექნიკური რეგლამენტის დამტკიცების თაობაზე“;
9. საქართველოს მთავრობის 2017 წლის 6 ოქტომბრის № 452 დადგენილება „საგანგებო მართვის გეგმის მომზადების წესების შემუშავების შესახებ“;
10. საქართველოს მთავრობის 2017 წლის 6 ოქტომბრის №453 დადგენილება „საგანგებო სიგუაციის რისკის მართვის გეგმის მომზადების წესების შემუშავების შესახებ“;
11. საქართველოს მთავრობის 2017 წლის 11 იანვრის №4 დადგენილება „საქართველოს კაგასგროფის რისკის შემცირების 2017-2020 წლების ეროვნული სტრატეგიისა და მისი სამოქმედო გეგმის დამტკიცების შესახებ“;
12. საქართველოს მთავრობის 2018 წლის 27 ნოემბრის №577 დადგენილება „სამოქალაქო უსაფრთხოების სფეროს მოხალისეთა წესდების დამტკიცების შესახებ“;
13. საქართველოს მთავრობის 2020 წლის 23 სექტემბრის №590 დადგენილება „ინციდენტისა და საგანგებო სიგუაციის კლასიფიკაციის წესის დამტკიცების შესახებ“;
14. საქართველოს მთავრობის 2021 წლის 4 თებერვლის №48 დადგენილება „მუნიციპალიტეტის უსაფრთხოების პასპორტის შემუშავების წესის დამტკიცების შესახებ“.
15. საქართველოს ოკუპირებული ტერიტორიებიდან დევნილთა, შრომის, ჯანმრთელობისა და სოციალური დაცვის მინისტრის 2020 წლის 30 იანვრის ბრძანება №01-15/ნ „სამუშაო სივრცეში რისკის შეფასების წესის დამტკიცების თაობაზე“;
16. „სამუშაო ადგილებზე ახალი კორონავირუსის (COVID-19) გავრცელების თავიდან აცილების მიზნით რეკომენდაციების დამტკიცების თაობაზე“ საქართველოს ოკუპირებული ტერიტორიებიდან დევნილთა, შრომის, ჯანმრთელობისა და სოციალური დაცვის მინისტრის 2020 წლის 29 მაისის №01-227/ო ბრძანება.

N	საგანგებო შტაბის წევრი (გვარი და სახელი) საკურატორო საგანგებო დახმარების ფუნქცია	ამოცანები (მოვალეობები)	საკონტაქტო ტელეფონი	შენიშვნა
1.	საგანგებო შტაბის უფროსი ნინა ჩიკვაშვილი	<ul style="list-style-type: none"> - საგანგებო სიტუაციებზე მზადყოფნისა და რეაგირების, ასევე საგანგებო მართვის გეგმის შედგენა და მისი ამოქმედება საგანგებო სიტუაციების დროს; - თანამშრომლებისთვის / პერსონალისათვის და მოსწავლეებისთვის საშიშროების შესახებ შეგყობინება და შესაბამისი ქმედებების ორგანიზება; მართვის, კავშირგაბმულობისა და შეგყობინების ორგანიზება. - რეაგირების ფორმირების ჩამოყალიბება, მათი აღჭურვა და მომზადება; - ფორმირების ინდივიდუალური დაცვისა საჭირო აღჭურვილობით მომარაგება, მათი ექსპლუატაციისათვის მზადყოფნის უზრუნველყოფა, შენახვა და საჭიროების შემთხვევაში ორგანიზებული გაცემა; - თანამშრომლებისა და პერსონალის დადგენილი წესის მიხედვით ევაკუაცია უსაფრთხო ადგილებში; - საგანგებო სიტუაციების განვითარების შემთხვევაში სამაშველო და სხვა გადაუდებელი საშუალების ჩაგარება; - საგანგებო მართვის გეგმით გათვალისწინებული საგანგებო სიტუაციების პრევენციული და მზადყოფნის ღონისძიებების ორგანიზება. 	599 90 80 41	
2.	საგანგებო შტაბის უფროსის მოადგილე ევაკუაციის საკითხებში - სოფიო დაშინიანი	<ul style="list-style-type: none"> - თანამშრომელთა, მაგერიალურ ფასეულობათა, ლოკუმენტების, უნიკალური მოწყობილობების, აპარატურის და სხვათა ევაკუაციისათვის საჭირო ღონისძიებების შემუშავება; - სკოლის შენობაში (ცალ-ცალკე ყოველი სართულისათვის) და შენობის გარეთ თანამშრომელთა/მოსწავლეთა ევაკუაციის გეგმის შემუშავება; - ევაკუირებულთა გადასაცემი ავტოგრანსპორტზე აღრიცხვიანობის ორგანიზება; - ევაკუირებულთა პირველადი მოხმარების ნივთებით მომარაგების ორგანიზება. - ევაკუაციის გამოცხადების შემთხვევაში, იგი ვალდებულია: - დროულად შეატყობინოს პერსონალს და მოსწავლეებს ევაკუაციის დაწყება; - დროულად გააგზავნოს შემკრებ საევაკუაციო პუნქტზე თავისი წარმომადგენელი; - ორგანიზება გაუკეთოს დანიშნულ დროში სრული შემადგენლობით თანამშრომლების გამოცხადებას შემკრებ პუნქტზე, მათი უსაფრთხო ადგილებში გადაყვანის მიზნით; - ჩასახლების ადგილებში, ჩასვლის შემდეგ ორგანიზება გაუკეთოს ევაკუირებულთა დროულ დაბინავებას და მათ ყოველმხრივ უზრუნველყოფას. 	579 89 55 88	
3.	საგანგებო შტაბის უფროსის მოადგილე კავშირგაბმულობისა და შეგყობინების ხაზით - სოფიო ბოლქვაძე	<ul style="list-style-type: none"> - ორგანიზებას უკეთებს მართვის, კავშირისა და შეგყობინების მუდმივ მზადყოფნას. შესაბამისად, შეგყობინების სქემის მიხედვით საგანგებო შტაბის შეკრებასა და სხლომების ორგანიზებას; - იგი ვალდებულია დროულად განახორციელოს შეგყობინება ხელმძღვანელი პირების, რეაგირების ფორმირების და პერსონალის სამოქალაქო უსაფრთხოების ღონისძიებების განხორციელების თაობაზე. 	597 24 61 61	

		<ul style="list-style-type: none"> - საჭიროებისას, საგანგებო შტაბის უფროსის გადაწყვეტილებით, ხმის გადამცემი მოწყობილობის გამოყენებით გადასცემს ბრძანებას „ღარჩით შენობაში!“. - ორგანიზებას უკეთებს მართვის პუნქტის 24 საათიან ფუნქციონირებას, ოპერატიულად იღებს შემდგომი ორგანოებიდან განკარგულებებს, ბრძანებებს და აწარმოებს მათ აღრიცხვიანობას; - ახორციელებს ინფორმაციის შეგროვება და მისი გაცვლის ორგანიზებას; საინფორმაციო ბაზის შექმნა და მისი მუდმივად განახლება. 		
4.	საგანგებო შტაბის წევრი მაგნიტური ტექნიკური მომარაგების ჯგუფის უფროსი - დემურ კაპანაძე	<p>ექვემდებარება საგანგებო შტაბის უფროსს და იგი ვალდებულია:</p> <ul style="list-style-type: none"> - მიიღოს აქტიური მონაწილეობა საგანგებო მართვის გეგმის შედგენაში მაგნიტური ტექნიკური მომარაგების საკითხების გათვალისწინების თვალსაზრისით; - მონაწილეობა მიიღოს პრევენციული და მზადყოფნის ღონისძიებების საგანგებო მართვის გეგმით გათვალისწინებულ ღონისძიებების განხორციელებაში; - მოამზადოს ანგარიში რეაგირების ფორმირების აღჭურვის მიზნით; - იცოდეს საჭირო აღჭურვილობისა და ინვენტარის რაოდენობა, მისი შეტენისა და შენახვის პირობები; - იცოდეს ავტოტრანსპორტის რაოდენობა, მათი ტექნიკური აღჭურვილობა და საწვავ-საცხები მასალის შენახვის პირობები. აწარმოოს მათი უსაფრთხოების უზრუნველყოფა და ხარჯვის მუსტი აღრიცხვა; - სისტემატურად ახსენებდეს საგანგებო შტაბის უფროსს ავტოტრანსპორტის და სამოქალაქო უსაფრთხოების უზრუნველყოფისათვის საჭირო ქონების ტექნიკურ მდგომარეობის შესახებ. - საგანგებო სიტუაციების განვითარების შემთხვევაში უზრუნველყოს ჯგუფის ოპერატიულ შეკრებას; - დაიცვას წესრიგი საგანგებო სიტუაციებზე რეაგირების პროცესში; - უზრუნველყოს საევაკუაციო ღონისძიებების ორგანიზებას და წესრიგის დაცვას მისი განხორციელების პროცესში; - მონაწილეობა მიიღოს პრევენციული, მზადყოფნის და რეაგირების ღონისძიებების განხორციელებაში საგანგებო მართვის გეგმის მიხედვით. - შეიმუშაოს და ორგანიზება გაუკეთოს საგანგებო სიტუაციის პრევენციის და მასზე მზადყოფნის ღონისძიებებს; - ორგანიზება გაუკეთოს, მოსალოდნელი საგანგებო ვითარებების მონიტორინგის, პროგნოზირების, მოსახლეობის უსაფრთხოებისა და დაცვის უზრუნველყოფის, შესაძლო დანაკარგებისა და მარალის შემცირების, ასევე საგანგებო სიტუაციებში ეკონომიკის ობიექტების ფუნქციონირების მდგრადობის ამაღლების სფეროში, მიზნობრივი და სამეცნიერო-ტექნიკური პროგრამების მომზადებასა და განხორციელებას; - ორგანიზება გაუკეთოს საგანგებო მართვის გეგმების მიხედვით სამოქალაქო უსაფრთხოების სწავლებებისა და ვარჯიშებს. 	557 75 69 75	
5.	საგანგებო შტაბის წევრი - სახანძრო-სამაშველო ჯგუფის უფროსი - ხათუნა არწივიძე	<p>ა) მშვილობიან პირობებში ჯგუფის უფროსი ვალდებულია:</p> <ul style="list-style-type: none"> - იცოდეს ჯგუფის პირადი შემადგენლობა, მათი მომზადების ღონე, სამუშაო ადგილი; - ჰქონდეს ჯგუფის პირადი შემადგენლობის სია საჭიროების შემთხვევაში მათი სწრაფი შეკრებისათვის; - შეისწავლოს სკოლის შენობა და ელექტროგაყვანილობა სახანძრო დაცვის თვალსაზრისით; - იცოდეს ელექტროენერჯის მოწოდების წყარო, მისი საერთო გამომართველის ადგილმდებარეობა, ელექტროგაყვანილობის ვარგისიანობა, სუსტი ადგილები; 	574 23 47 45	

		<ul style="list-style-type: none"> - სისგემაგურად ამოწმებდეს ხანძარსაწინააღმდეგო დაფების დაკომპლექტებას საჭირო ინვენტარითა და ცეცხლმაქრობებით. იცოდეს ცეცხლმაქრობეთა ვარგისიანობა, მათი შევსების დრო; - შეისწავლოს სკოლის გერიტორიაზე განლაგებული ყველა და მისი სუსტი წერტილები მედეგობისა და მექანიკური საიმედოობის თვალსაზრისით; - სისგემაგურად ახორციელებდეს ხანძარსაწინააღმდეგო პროფილაქტიკურ ღონისძიებებს; უნდა ამოწმებდეს ელექტროგადამცემი ხაზების მდგომარეობას, გერიტორიის დასუფთავებას, ცეცხლმაქრი საშუალებების მარაგის არსებობას და სხვა; - სისგემაგურად უნდა ატარებდეს, როგორც თეორიულ ასევე პრაქტიკულ მეცადინეობას პირად შემადგენლობასთან; - იცოდეს ჯგუფის ქონების ადგილსამყოფელი, მიღებისა და გაცემის გრაფიკი; - იცოდეს სკოლაში პერსონალის რაოდენობა, ავარიის შემთხვევაში მათთვის დახმარების გაწევის მიზნით. <p>ბ) ექსტრემალური ვითარების განვითარებისას ჯგუფის უფროსი ვალდებულია:</p> <ul style="list-style-type: none"> - სწრაფად შეკრიბოს ჯგუფის პირადი შემადგენლობა მოკლედ განუმარტოს შექმნილი ვითარება, დაუსახოს თითოეულს ამოცანები; - სწრაფად და ენერგიულად იმოქმედოს დაზიანების კერაში დაზარალებულთა გასაყვანად და დახმარების აღმოსაჩენად. აწარმოოს ავარიის შედეგების ლიკვიდაცია; - სისგემაგურად ახსენებდეს საგანგებო შტაბის უფროსს გაწეული საქმიანობის შესახებ; - სასწრაფოდ შეატყობინოს ადგილობრივი თვითმმართველობის ორგანოს საგანგებო სიგუაციების მართვის დანაყოფს; - განსაზღვროს ხანძრის კერის წარმოქმნისა და გავრცელების ადგილი, ყველა საშუალებების გამოყენებით განახორციელოს ცეცხლის ქრობა და მისი ლოკალიზება; - განსაზღვროს დაზიანების კერის წარმოქმნისა და გავრცელების ადგილი, ყველა საშუალებების გამოყენებით განახორციელოს სამაშველო სამუშაოები; - ადგილზე მოსულ მეხანძრე-მაშველებს მოახსენოს საქმის ვითარება და მათთან ერთად განაგრძოს ცეცხლის ქრობა. <p>ხანძრის შემთხვევაში გადაჭრას შემდეგი უპირველესი ამოცანები:</p> <ul style="list-style-type: none"> - სახანძრო ვითარების შეფასება; - ხანძარსაშიში ადგილების განსაზღვრა; - ხანძრის ჩასაქრობად საჭირო ძალებისა და გექნიკის განსაზღვრა; - წყლის მოწოდების საშუალებებისა და რაოდენობის განსაზღვრა; - ევაკუაციის მარშრუტის განსაზღვრა; - ადგილზე მოსულ მეხანძრე-მაშველებს მოახსენოს საქმის ვითარება და მათთან ერთად განაგრძოს სამაშველო სამუშაოები. 		
6.	საზოგადოებრივი წესრიგის დაცვის ჯგუფის უფროსი - ნაგო დემურიშვილი	<p>ევალება:</p> <ul style="list-style-type: none"> - საგანგებო სიგუაციების განვითარების შემთხვევაში უზრუნველყოს ჯგუფის ოპერატიული შეკრება; - დაიცვას წესრიგი საგანგებო სიგუაციებზე რეაგირების პროცესში; - უზრუნველყოს საევაკუაციო ღონისძიებების ორგანიზება და წესრიგის დაცვა მისი განხორციელების პროცესში; - პირად შემადგენლობასთან სასგემაგურად ჩაატაროს, გეგმით გათვალისწინებულ თემებზე, როგორც თეორიული, ასევე, პრაქტიკული მეცადინეობები; - რეგულარულად შეამოწმოს საევაკუაციო გასასვლელების მდგომარეობა. 	577 33 84 82	

7.	სამედიცინო რეაგირების ჯგუფის უფროსი - მერი ხარათაშვილი	<p>ა) მშვილობიან პირობებში ჯგუფის უფროსი ვალდებულია:</p> <ul style="list-style-type: none"> - იცოდეს პირადი შემადგენლობის ამოცანები, უზრუნველყოს ჯგუფის დაკომპლექტება ტაბელური სამედიცინო აღჭურვილობით; - განუწყვეტლივ სრულყოფდეს, როგორც პირად მომზადებას აგრეთვე დაქვემდებარებული შემადგენლობის ცოდნის დონეს; - სისტემატურად აგარებდეს გეგმით გათვალისწინებულ სამედიცინო უსაფრთხოების თემებზე, როგორც თეორიულ, ასევე, პრაქტიკულ მეცადინეობებს; - ახორციელებდეს პირადი შემადგენლობის მუდმივ მზადყოფნას და ურთიერთშეთანხმებულობას; - შეედლოს განახორციელოს ურთიერთმოქმედება სხვა ფორმირებებთან; - სისტემატურად უწევდეს კონტროლს ობიექტის ტერიტორიაზე სისუფთავისა და პირადი შემადგენლობის მიერ ჰიგიენის დაცვას; - აღმოუჩინოს პირველი სამედიცინო დახმარება დაზიანებულ ადამიანებს; - წესრიგში ჰქონდეს ქიმიური და რადიაციული მონიტორინგის ხელსაწყოები. <p>ბ) ექსტრემალურ ვითარებაში ჯგუფის უფროსი:</p> <ul style="list-style-type: none"> - სასწრაფოდ კრებს და აგყობინებს პირად შემადგენლობას, აცნობს მათ შექმნილ ვითარებას; - სწრაფად აგზავნის დაზიანების კერებში პირად შემადგენლობას. ადგილზე აღმოუჩენს პირველ სამედიცინო დახმარებას დაზარალებულებს, რომლებიც შემდეგ გადმოჰყავთ უსაფრთხო ადგილებში; - საჭიროების შემთხვევაში დაზარალებულები გადაჰყავს სამედიცინო დაწესებულებებში სამკურნალოდ; - სკოლაში შექმნილი საგანგებო ვითარების შესახებ აცნობებს შესაბამისი მუნიციპალური სამსახურის უფროსს. 	599 95 95 83	
----	--------------------------------------------------------	------------------------------------------------------------------------------------------------------------------------------------------------------------------------------------------------------------------------------------------------------------------------------------------------------------------------------------------------------------------------------------------------------------------------------------------------------------------------------------------------------------------------------------------------------------------------------------------------------------------------------------------------------------------------------------------------------------------------------------------------------------------------------------------------------------------------------------------------------------------------------------------------------------------------------------------------------------------------------------------------------------------------------------------------------------------------------------------------------------------------------------------------------------------------------------------------------------------------------------------------------------------------------------------------------------------------------------------------------------------------------------------------------------------------------------------------------------------------------------------------------------------------	-----------------	--

დანართი 4

გასაგარებელი ღონისძიებების დეტალური გეგმები საგანგებო სიტუაციების მართვის ფაზებისა და ცალკეული სცენარების მიხედვით ხანძრის დროს პრევენციული ღონისძიებების დეტალური აღწერილობა:

დანართი 4.1

N	ღონისძიება	შესრულების პერიოდი	პასუხისმგებელი პირი	შენიშვნა
1	ელექტრო სისტემის გადამოწმება	თვეში ერთხელ	ტექ პერსონალი, მოწვეული სპეციალისტები	
2	ხანძარსაწინააღმდეგო საშუალებების (ცეცხლმაქრების) გადამოწმება	თვეში ერთხელ	ტექ პერსონალი	
3	დამწვრობის საწინააღმდეგო სახვევი სამედიცინო მასალის და მედიკამენტების გადამოწმება და შევსება	თვეში ერთხელ	სკოლის ექიმი	
4	სკოლის ტერიტორიის დასუფთავება	ყოველდღიურად	დამლაგებლები	

5	მოწვევის აკრძალვის მკაცრად გაკონტროლება	ყოველდღიურად	დაცვის სამსახური	
შემდგომი შესაძლებლობის მქონე პირთა სამოქალაქო უსაფრთხოების სფეროში უზრუნველყოფა				
6	შპს პირების დამხმარე პერსონალის არყოფნისას მათი ჩამნაცვლებლების განსაზღვრა	სემესტრში ერთხელ	საგანგებო შტაბის წევრები და გადამზადებული პერსონალი	
7	შპს პირებში კონკრეტული საჭიროებების იდენტიფიცირება და მათი პრევენციის ზომების დადგენა	სემესტრში ერთხელ	საგანგებო შტაბის წევრები და გადამზადებული პერსონალი	

მიწისძვრის დროს პრევენციული ღონისძიებების დეტალური აღწერილობა:

დანართი 4.2

N	ღონისძიება	შესრულების პერიოდი	პასუხისმგებელი პირი	შენიშვნა
1	მიწისძვრისას მოქმედებების ინსტრუქციის შემუშავება / კორექტირება / დახვეწა	კვარტალში ერთხელ	საგანგებო შტაბის წევრები და გადამზადებული პერსონალი	
2	შენობების კონსტრუქციისა და არსებული ფართობების ტექნიკური დათვალიერება - შემოწმება	თვეში ერთხელ	ტექ პერსონალი	
3	დაუმაგრებელი მოძრავი ავეჯის გამოვლენა და მათი შეძლებისდაგვარად ფიქსაცია	კვარტალში ერთხელ	ტექ პერსონალი	
4	ავეჯის/მაგილების 1.5 მეტრის დაშორებით ფანჯრებისგან განლაგების გადამოწმება	კვარტალში ერთხელ	ტექ პერსონალი	
5	ბზარის მქონე მინების შემოწმება/გამოცვლა	რეგულარულად	ტექ პერსონალი	
შემდგომი შესაძლებლობის მქონე პირთა სამოქალაქო უსაფრთხოების სფეროში უზრუნველყოფა				

6	შპს პირების დამხმარე პერსონალის არყოფნისას მათი ჩამნაცვლებლების განსაზღვრა	სემესტრში ერთხელ	საგანგებო შვებულების წევრები და გადამზადებული პერსონალი	
7	შპს პირებში კონკრეტული საჭიროებების იდენტიფიცირება და მათი პრევენციის ზომების დადგენა	სემესტრში ერთხელ	საგანგებო შვებულების წევრები და გადამზადებული პერსონალი	

ხანძრის დროს მზადყოფნის ღონისძიებების დეტალური აღწერილობა:

დანართი 5.1

N	გასაგარებელი ღონისძიებები	პასუხისმგებელი პირი	განხორციელების ვადები	შენიშვნა
1	შტაბის წევრებისათვის სათანადო (ევაკუაციის პროცედურები, ხანძართან ბრძოლის, პირველადი სამედიცინო დახმარების და სხვ.) ტრენინგების/ინსტრუქტაჟების ჩატარება	საგანგებო შტაბის წევრები და გადამზადებული პერსონალი/საგანგებო სიგუაციების მართვის სამსახურის წევრები/შრომის უსაფრთხოების სპეციალისტები	ყოველ 6 თვეში ერთხელ	
2	თანამშრომლებისთვის/მოსწავლეებისათვის სწავლებების/ინსტრუქტაჟის ჩატარება	საგანგებო შტაბის წევრები და გადამზადებული პერსონალი, საგანგებო სიგუაციების მართვის სამსახურის წევრები/შრომის უსაფრთხოების სპეციალისტები	ყოველ 6 თვეში ერთხელ	
3	ცეცხლმაქრების გამართულობის შემოწმება	საგანგებო შტაბის წევრები და გადამზადებული პერსონალი/შრომის უსაფრთხოების სპეციალისტები	ყოველთვიურად	
4	სახანძრო სფეროში პერსონალისთვის/მოსწავლეებისთვის ხანძრის ჩაქრობის იმიტირებული სწავლებების ჩატარება	საგანგებო შტაბის წევრები და გადამზადებული პერსონალი/საგანგებო სიგუაციების მართვის სამსახურის წევრები/შრომის უსაფრთხოების სპეციალისტები	ყოველ 6 თვეში ერთხელ	
5	შეცვლილი საგანგებო შტაბის წევრის გადამზადება	საგანგებო შტაბის წევრები და გადამზადებული პერსონალი/საგანგებო სიგუაციების მართვის სამსახურის წევრები/შრომის უსაფრთხოების სპეციალისტები	საჭიროებისამებრ	
შებლული შესაძლებლობის მქონე პირთა (ასეთის არსებობის შემთხვევაში) სამოქალაქო უსაფრთხოების სფეროში უზრუნველყოფა				
6	შპს პირებისთვის სათანადო ინსტრუქტაჟების ჩატარება	საგანგებო შტაბის წევრები და	ყოველ 6 თვეში ერთხელ	

		გადამზადებული პერსონალი/საგანგებო სიგუაციების მართვის სამსახურის წევრები/შრომის უსაფრთხოების სპეციალისტები		
7	შშმ პირებისათვის დახმარების გაწვევის მიზნით შესაბამისი პირების ინსტრუქტირება	საგანგებო შტაბის წევრები და გადამზადებული პერსონალი/საგანგებო სიგუაციების მართვის სამსახურის წევრები/შრომის უსაფრთხოების სპეციალისტები	ყოველ 6 თვეში ერთხელ	
8	შშმ პირებისათვის არსებული საევაკუაციო მექანიზმების გადამოწმება	საგანგებო შტაბის წევრები და გადამზადებული პერსონალი	ყოველ 6 თვეში ერთხელ	

მიწისძვრის დროს მზადყოფნის ღონისძიებების დეტალური აღწერილობა:

დანართი 5.2

N	გასაგარებელი ღონისძიებები	პასუხისმგებელი პირი	ჯანხორციელების ვადები	შენიშვნა
1	თანამშრომლებისთვის/მოსწავლეებისთვის ცნობიერების ამაღლების გრენინგები/სწავლება მიწისძვრასთან და მასთან დაკავშირებულ უსაფრთხოების საკითხებზე	საგანგებო შტაბის წევრები და გადამზადებული პერსონალი/საგანგებო სიგუაციების მართვის სამსახურის წევრები/ შრომის უსაფრთხოების სპეციალისტები	ყოველ 6 თვეში ერთხელ	
2	თანამშრომლებისთვის/მოსწავლეებისთვის სწავლებების/ინსტრუქტაჟის ჩატარება	საგანგებო შტაბის წევრები და გადამზადებული პერსონალი/საგანგებო სიგუაციების მართვის სამსახურის წევრები/ შრომის უსაფრთხოების სპეციალისტები	ყოველ 6 თვეში ერთხელ	
3	საევაკუაციო იმიტირებული წვრთნა	საგანგებო შტაბის წევრები და გადამზადებული პერსონალი/საგანგებო სიგუაციების მართვის სამსახურის წევრები/ შრომის უსაფრთხოების სპეციალისტები	ყოველ 6 თვეში ერთხელ	
4	საევაკუაციო გეგმების შესაბამისობის გადახედვა	საგანგებო შტაბის წევრები და გადამზადებული პერსონალი	ყოველ 6 თვეში ერთხელ	
5	სამაშველო-სახანძრო, აღჭურვილობის ვარგისიანობის შეფასება და სრულყოფა-განახლება	საგანგებო შტაბის წევრები და გადამზადებული პერსონალი/საგანგებო სიგუაციების მართვის სამსახურის წევრები/ შრომის უსაფრთხოების სპეციალისტები	ყოველ 6 თვეში ერთხელ	
6	კავშირგაბმულობის საშუალებების ტექნიკური გადამოწმება	შესაბამისი პასუხისმგებელი პირი, ტექ პერსონალი	ყოველ 6 თვეში ერთხელ	
7	შეცვლილი საგანგებო შტაბის წევრის გადამზადება	საგანგებო შტაბის წევრები და გადამზადებული პერსონალი/საგანგებო სიგუაციების მართვის სამსახურის წევრები/ შრომის უსაფრთხოების სპეციალისტები	საჭიროებისამებრ	

შებლული შესაძლებლობის მქონე პირთა (ასეთის არსებობის შემთხვევაში) სამოქალაქო უსაფრთხოების სფეროში უზრუნველყოფა				
8	შშმ პირებისთვის სათანადო ინსტრუქტაჟების ჩაგარება	საგანგებო შტაბის წევრები და გადამზადებული პერსონალი/საგანგებო სიგუაციების მართვის სამსახურის წევრები/ შრომის უსაფრთხოების სპეციალისტები	ყოველ 6 თვეში ერთხელ	
9	შშმ პირებისათვის დახმარების გაწევის მიზნით შესაბამისი პირების ინსტრუქტირება	საგანგებო შტაბის წევრები და გადამზადებული პერსონალი/საგანგებო სიგუაციების მართვის სამსახურის წევრები/ შრომის უსაფრთხოების სპეციალისტები	ყოველ 6 თვეში ერთხელ	
10	შშმ პირებისათვის არსებული საევაკუაციო მექანიზმების გადამოწმება	საგანგებო შტაბის წევრები და გადამზადებული პერსონალი	ყოველ 6 თვეში ერთხელ	

ხანძრის დროს რეაგირების ღონისძიებების დეტალური აღწერილობა:

დანართი 6.1

N	ღონისძიება	შესრულების პერიოდი	პასუხისმგებელი პირი	შენიშვნა
1	სამაშველო ჯგუფის გამოძახება ტელეფონით ან აპლიკაციით (112)	2-4წთ	საგანგებო შტაბის წევრები/ხანძრის კერის აღმომჩენი პირი	
2	საგანგებო შტაბის წევრებისთვის შეგყობინება/მობილიზება	1-2 წთ	საგანგებო შტაბის წევრი/ხანძრის კერის აღმომჩენი პირი	
3	განგაშის ბარის გაბმულად ჩართვა	3 წთ	საგანგებო შტაბის წევრი/ხანძრის კერის აღმომჩენი პირი	
4	საევაკუაციო გეგმის მიხედვით ხალხის ევაკუაცია უსაფრთხო ადგილამდე	15 წთ	საგანგებო შტაბის წევრები/შესაბამისი ცოლნის მქონე პირები	
5	სახანძრო სამაშველო მანქანებისთვის გზების გათავისუფლება;	5-10 წთ	საგანგებო შტაბის წევრი/სხვა პირები	
6	ცეცხლის ქრობის პირველადი საშუალებების გამოყენება (საჭიროებისამებრ)	5-10 წთ	საგანგებო შტაბის წევრები/შესაბამისი ცოლნის მქონე პირები	
7	ხალხის აღრიცხვა	10-15 წთ	კლასის დამრიგებლები, დირექტორის მოადგილე	
8	სამაშველო ძალების დახვედრა და მათი ინფორმირება ადგილზე შექმნილი საგანგებო ვითარების შესახებ	3-4 წთ	საგანგებო შტაბის წევრები	
9	მოსწავლეების მშობლების ინფორმირება და მოსწავლეთა ეგაპობრივად გაშვება	60 წთ	საგანგებო შტაბის წევრები/დამრიგებლები	
10	საჭიროებისას პირველადი სამედიცინო დახმარების აღმოჩენა	10-30 წთ	სკოლის ექიმი, შრომის უსაფრთხოების სპეციალისტები	
შებლუღული შესაძლებლობის მქონე პირთა (ასეთის არსებობის შემთხვევაში) სამოქალაქო უსაფრთხოების სფეროში უზრუნველყოფა				
9	შშმ პირისა და მისი დამხმარე პერსონალისათვის სათანადო დახმარების აღმოჩენა სხვა პასუხისმგებელი პირების მხრიდან	5-10წთ	საგანგებო შტაბის წევრები და გადაამზადებული პერსონალი	

მიწისძვრის დროს რეაგირების ღონისძიებების დეტალური აღწერილობა:

დანართი 6.2

N	ლონისძიება	შესრულების პერიოდი	პასუხისმგებელი პირი	შენიშვნა
1	შენობის მთლიანობის დარღვევის შემთხვევაში სამაშველო ჯგუფის გამოძახება ტელეფონით ან აპლიკაციით (112)	2-3წთ	საგანგებო შტაბის უფროსის მოადგილე ევაკუაციის საკითხებში	
2	საგანგებო შტაბის წევრებისთვის შეგყობინება/მობილიზება	1-2 წთ	საგანგებო შტაბის უფროსი	
3	განგაშის ბარის გაბმულად ჩართვა;	3წთ	საგანგებო შტაბის უფროსის მოადგილე ევაკუაციის საკითხებში	
4	საჭიროებისამებრ შესაძლოა გაიცეს ბრძანება „ღარჩით შენობაში“	3 წთ	საგანგებო შტაბის უფროსი	
5	სამაშველო ძალების დახვედრა და მათი ინფორმირება ადგილზე შექმნილი საგანგებო ვითარების შესახებ	3-4 წთ	საგანგებო შტაბის წევრები	
6	მოსწავლეების მშობლების ინფორმირება და მოსწავლეთა ეგაპობრივად გაშვება	60 წთ	საგანგებო შტაბის წევრები/დამრიგებლები	
7	საჭიროებისას პირველადი სამედიცინო დახმარების აღმოჩენა	10-30 წთ	სკოლის ექიმი, შრომის უსაფრთხოების სპეციალისტები	
8	სკოლის შენობიდან მოსწავლეთა კანონიერი წარმომადგენლის თანხმობის გარეშე გასვლის შემლუღვა.		დამრიგებლები	
შებლუღული შესაძლებლობის მქონე პირთა (ასეთის არსებობის შემთხვევაში) სამოქალაქო უსაფრთხოების სფეროში უზრუნველყოფა				
9	შშმ პირისა და მისი დამხმარე პერსონალისათვის სათანადო დახმარების აღმოჩენა სხვა პასუხისმგებელი პირების მხრიდან	5-10 წთ	საგანგებო შტაბის წევრები და გადამზადებული პერსონალი	

ხანძრის დროს ადღგენის ღონისძიებების დეტალური აღწერილობა:

დანართი 7.1

№	ლონისძიება	პასუხისმგებელი პირი	შესრულების პერიოდი	შენიშვნა
---	------------	---------------------	--------------------	----------

1.	საგანგებო სიგუაციების მართვის სამსახურთან ერთად, შენობის სარგებლობისთვის ვარგისიანობის დადგენას.	საგანგებო შგაბის წევრები და გადამზადებული პერსონალი/საგანგებო სიგუაციების მართვის სამსახური	შემთხვევის დადგომიდან 1-5 დღე	
2.	ხანძრით გამოწვეული ნარჩენების უსაფრთხო გამოგანა	საგანგებო შგაბის წევრები და გადამზადებული პერსონალი/მუნიციპალიტეტური სამსახურები	შემთხვევის დადგომიდან 1-10 დღე	
3.	დაზიანებული შენობის და ასევე სხვა გიპის ბარალის აღრიცხვა/შეფასება	საგანგებო შგაბის წევრები და გადამზადებული პერსონალი/შესაბამისი სამსახურები	შემთხვევის დადგომიდან 1-5 დღე	
4.	დაზიანებული კომუნიკაციების აღსადგენად ელექტროენერჯის, გაზის და წყლის მაგისტრალების აღდგენა/შემოწმება.	საგანგებო შგაბის წევრები და გადამზადებული პერსონალი/მუნიციპალიტეტური სამსახურები	შემთხვევის დადგომიდან 1-2 დღე	
5.	განადგურებული ტექნიკის მოშორება	საგანგებო შგაბის წევრები და გადამზადებული პერსონალი	შემთხვევის დადგომიდან 1-2 დღის ვადაში	
6.	აღდგენითი და სარემონტო სამუშაოების დაწყება	დაქირავებული კომპანია	შემთხვევის დადგომიდან 2-10 დღე	
7.	დაზიანებული ინვენტარის განახლება/შეძენა	სკოლის აღმინისტრაცია	შემთხვევის დადგომიდან 2-10 დღე	
8.	მოსწავლეთა სკოლაში დაბრუნებამდე გადაღის დისკანციური სწავლის რეჟიმზე	სკოლის აღმინისტრაცია	შემთხვევის დადგომიდან 2-60 დღე	
9.	შშმ პირებისთვის განკუთვნილი ინფრასტრუქტურის აღდგენა	სკოლის აღმინისტრაცია	შემთხვევის დადგომიდან 2-60 დღე	

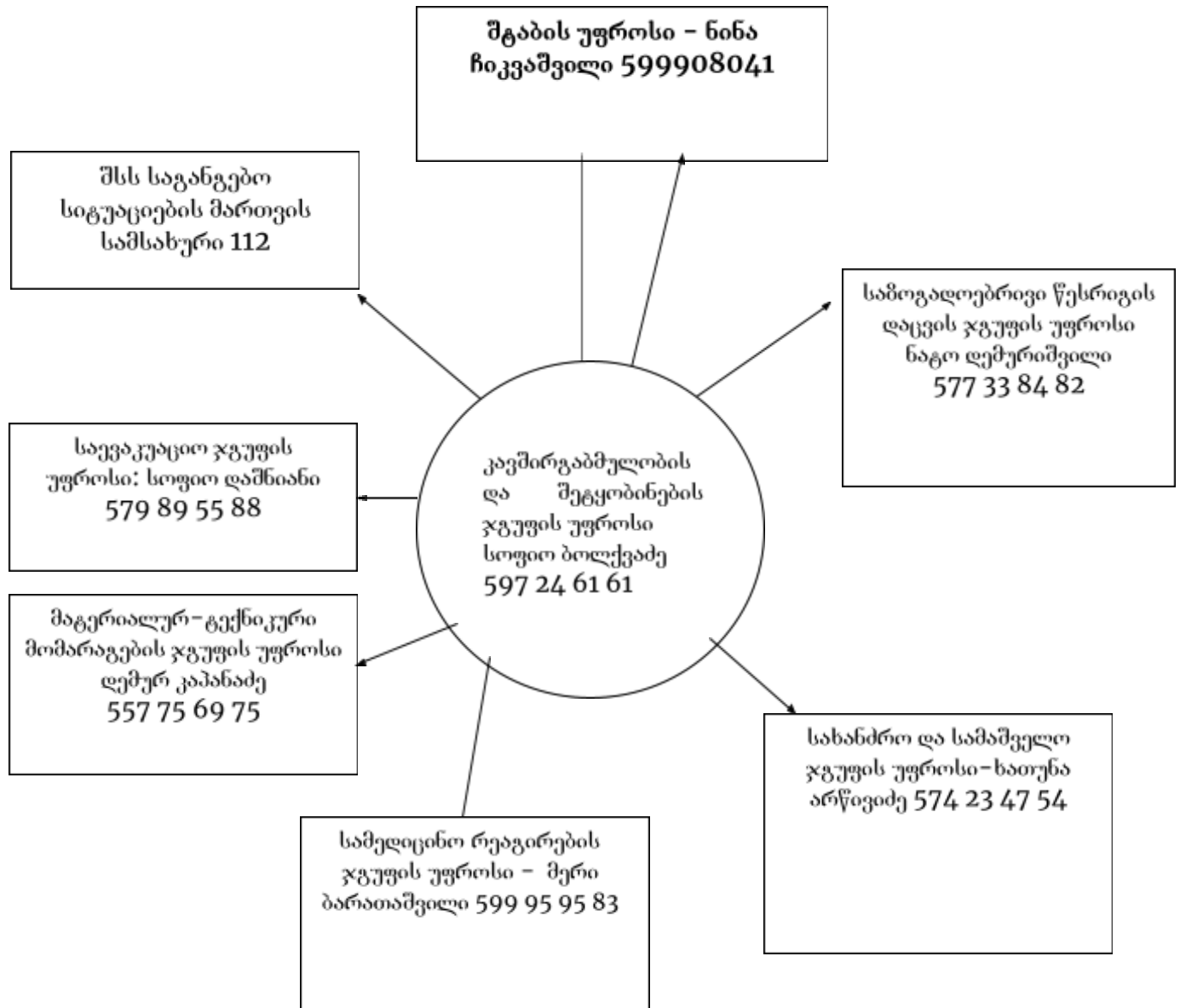
მიწისძვრის დროს აღდგენის ღონისძიებების დეტალური აღწერილობა:

დანართი 7.2

N	ღონისძიება	შესრულების პერიოდი	პასუხისმგებელი პირი	შენიშვნა
---	------------	--------------------	---------------------	----------

1.	დამიანებული შენობის და ასევე სხვა ტიპის ბარალის აღრიცხვა/შეფასება	შემთხვევის დადგომიდან 1-5 დღის ვადაში	საგანგებო შტაბის წევრები და გადამზადებული პერსონალი	
2.	დამიანებული კომუნიკაციების აღსადგენად ელექტროენერჯის, გაზის და წყლის მაგისტრალების აღდგენა/შემოწმება	შემთხვევის დადგომიდან 1-2 დღის ვადაში	საგანგებო შტაბის წევრები და გადამზადებული პერსონალი/მუნიციპალური სამსახურები	
3.	აღდგენითი და სარემონტო სამუშაოები	შემთხვევის დადგომიდან 1-10 დღის ვადაში	დაქირავებული კომპანია	
4.	მოსწავლეთა სკოლაში დაბრუნებამდე გადაღის დისტანციური სწავლის რეჟიმზე.	შემთხვევის დადგომიდან 2-60 დღე	სკოლის ადმინისტრაცია	
5.	საჭიროებისას ხდება შენობის სარგებლობისთვის ვარგისიანობის დადგენა;	შემთხვევის დადგომიდან 1-10 დღის ვადაში	საგანგებო შტაბის წევრები და გადამზადებული პერსონალი/მუნიციპალური სამსახურები	
6	შშმ პირებისთვის განკუთვნილი ინფრასტრუქტურის აღდგენა	სკოლის ადმინისტრაცია	შემთხვევის დადგომიდან 2-60 დღე	

საგანგებო შგაბის შეგყობინების სქემა



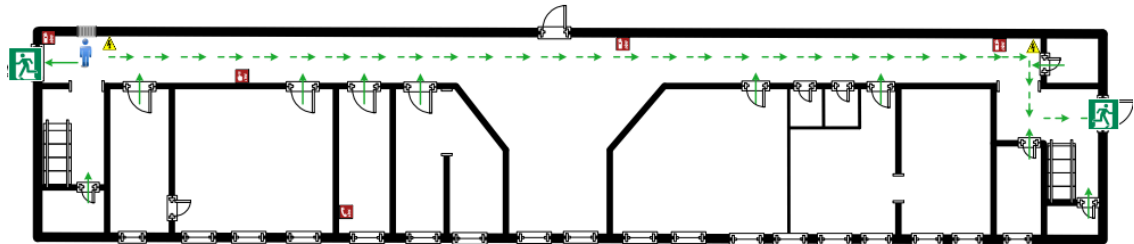
ნ. ლევანთი

ევაკუაციის გეგმა

1.1.



საევაკუაციო გეგმა
პირველი სართული



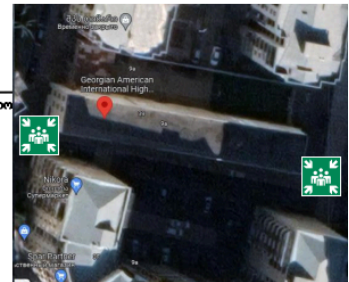
თბილისი, ანა პოლიტეკნიკის ქუჩა N:29
შპს "ქართულ ამერიკული სკოლა კოლეჯი პროგრესი"

23 12 2022

საგანგებო სიტუაციების დროს:

1. შეინარჩუნეთ სიმშვიდე და დარეკეთ 112
2. საევაკუაციო გასასვლელების საშუალებით დაუყოვნებლივ დატოვეთ შენობა და გაემართეთ თავშეფარის ადგილას
3. ევაკუაციის დროს ისარგებლეთ მხოლოდ განკუთვნილი საევაკუაციო გზებით

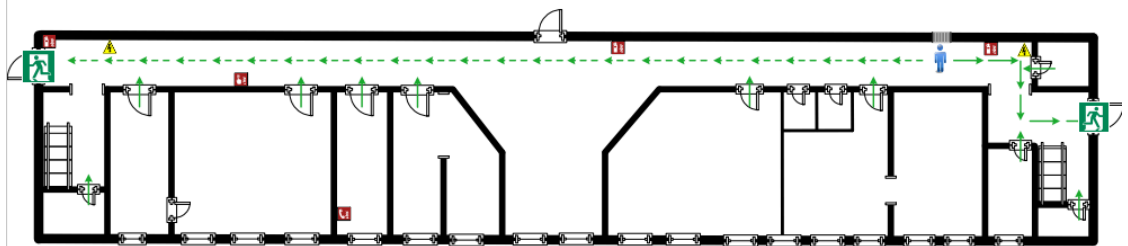
<ul style="list-style-type: none"> → ძირითადი საევაკუაციო გასასვლელი → შენ იმყოფები აქ → საევაკუაციო გასასვლელი → საევაკუაციო გეგმა → ცეცხლმაქრი → გაჩვენების ლილავი → ტელეფონი 	<ul style="list-style-type: none"> → სთადარტიო საევაკუაციო გასასვლელი თავშეფარის ადგილი → პირველადი სამედიცინო დახმარების ყუთი → ელექტრო განმანაწილებელი ყუთი
------------------------------------------------------------------------------------------------------------------------------------------------------------------------------------------------------------------------------------------------------	------------------------------------------------------------------------------------------------------------------------------------------------------------------------------------------------



1.2.



საევაკუაციო გეგმა
პირველი სართული



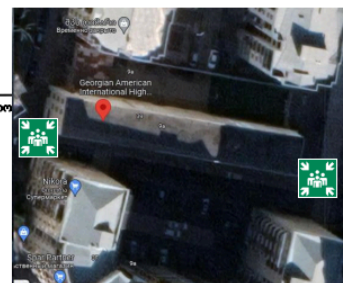
თბილისი, ანა პოლიტეკნიკის ქუჩა N:29
შპს "ქართულ ამერიკული სკოლა კოლეჯი პროგრესი"

23 12 2022

საგანგებო სიტუაციების დროს:

1. შეინარჩუნეთ სიმშვიდე და დარეკეთ 112
2. საევაკუაციო გასასვლელების საშუალებით დაუყოვნებლივ დატოვეთ შენობა და გაემართეთ თავშეფარის ადგილას
3. ევაკუაციის დროს ისარგებლეთ მხოლოდ განკუთვნილი საევაკუაციო გზებით

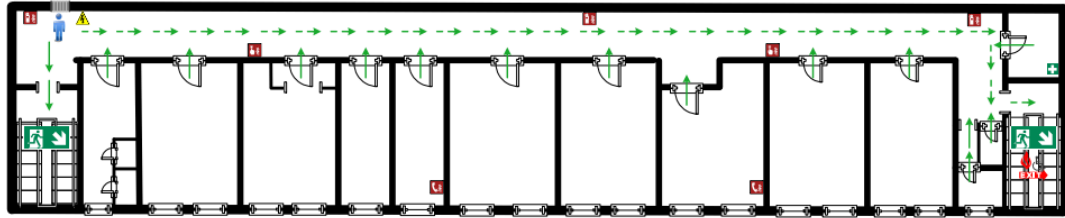
<ul style="list-style-type: none"> → ძირითადი საევაკუაციო გასასვლელი → შენ იმყოფები აქ → საევაკუაციო გასასვლელი → საევაკუაციო გეგმა → ცეცხლმაქრი → გაჩვენების ლილავი → ტელეფონი 	<ul style="list-style-type: none"> → სთადარტიო საევაკუაციო გასასვლელი თავშეფარის ადგილი → პირველადი სამედიცინო დახმარების ყუთი → ელექტრო განმანაწილებელი ყუთი
------------------------------------------------------------------------------------------------------------------------------------------------------------------------------------------------------------------------------------------------------	------------------------------------------------------------------------------------------------------------------------------------------------------------------------------------------------



2.1.



საევაკუაციო გეგმა
ზეორე სართული



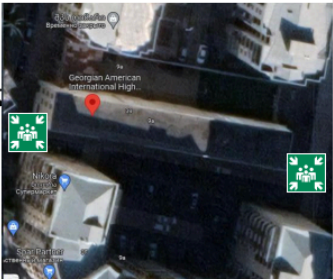
თბილისი, ანა პოლიტკოვსკაიას ქუჩა N:29
შპს "ქართულ ამერიკული სკოლა კოლეჯი პროგრესი"

23 12 2022

- საგანგებო სიტუაციების დროს:**
1. შეინარჩუნეთ სიმშვიდე და დარეკეთ 112
 2. საევაკუაციო გასასვლელების საშუალებით დაუყოვნებლივ დატოვეთ შენობა და გაემართეთ თავშეყრის ადგილას
 3. ევაკუაციის დროს ისარგებლეთ მხოლოდ განკუთვნილი საევაკუაციო გზებით

- ძირითადი საევაკუაციო გასასვლელი
- 👤 ზენ იმყოფები აქ
- 🚪 საევაკუაციო გასასვლელი
- 🚪 საევაკუაციო გეგმა
- 🔥 დეცლმაქტი
- 📞 განგაშის დილაკი
- ☎ ტელეფონი

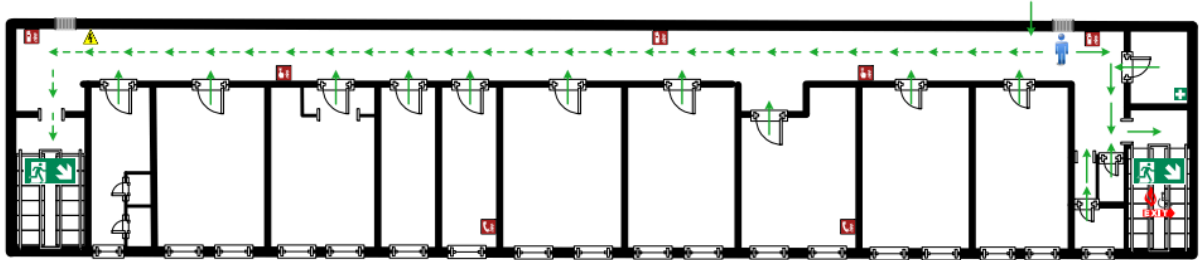
- სათადარიგო საევაკუაციო გასასვლელი
- 🏠 თავშეყრის ადგილი
- 🏠 პირველადი სამედიცინო დახმარების ყუთი
- ⚡ ელექტრო განაწილებული ყუთი



2.2.



საევაკუაციო გეგმა
ზეორე სართული



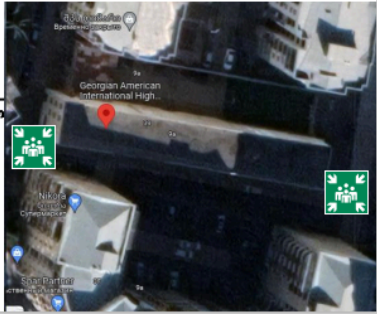
თბილისი, ანა პოლიტკოვსკაიას ქუჩა N:29
შპს "ქართულ ამერიკული სკოლა კოლეჯი პროგრესი"

23 12 2022

- საგანგებო სიტუაციების დროს:**
1. შეინარჩუნეთ სიმშვიდე და დარეკეთ 112
 2. საევაკუაციო გასასვლელების საშუალებით დაუყოვნებლივ დატოვეთ შენობა და გაემართეთ თავშეყრის ადგილას
 3. ევაკუაციის დროს ისარგებლეთ მხოლოდ განკუთვნილი საევაკუაციო გზებით

- ძირითადი საევაკუაციო გასასვლელი
- 👤 ზენ იმყოფები აქ
- 🚪 საევაკუაციო გასასვლელი
- 🚪 საევაკუაციო გეგმა
- 🔥 დეცლმაქტი
- 📞 განგაშის დილაკი
- ☎ ტელეფონი

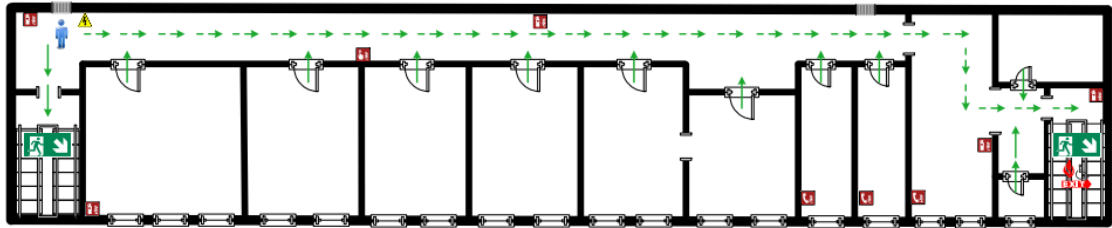
- სათადარიგო საევაკუაციო გასასვლელი
- 🏠 თავშეყრის ადგილი
- 🏠 პირველადი სამედიცინო დახმარების ყუთი
- ⚡ ელექტრო განაწილებული ყუთი



3.1.



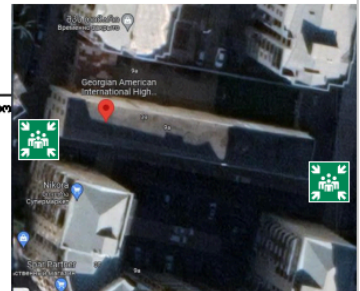
საევაკუაციო გეგმა შესაბე სართული



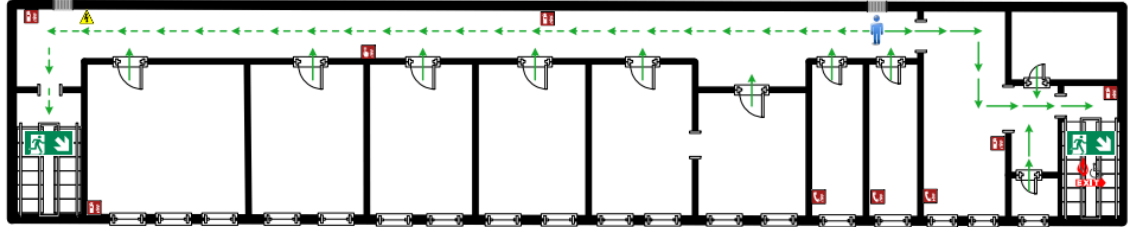
თბილისი, ანა პოლიტკოვსკაიას ქუჩა N:29
შპს "ქართულ ამერიკული სკოლა კოლეჯი პროგრესი"

23.12.2022

საგანგებო სიტუაციების დროს:	
1. შეინარჩუნეთ სიმშვიდე და დარეკეთ 112	<ul style="list-style-type: none"> მართლადი საევაკუაციო გასასვლელი შენ იმყოფები აქ საევაკუაციო გასასვლელი საევაკუაციო გეგმა დეცლმაჭრი განგაზის ღილაკი ტელეფონი
2. საევაკუაციო გასასვლელუბის საშუალებით დაუყოვნებლივ დატოვეთ შენობა და გაემართეთ თავშეფრის ადგილას	<ul style="list-style-type: none"> სათადარიგო საევაკუაციო გასასვლელი თავშეფრის ადგილი პირველადი სამედიცინო დახმარების ცუთი ელექტრო გამანაწილებელი ცუთი
3. ევაკუაციის დროს ისარგებლეთ მხოლოდ განკუთვნილი საევაკუაციო გზებით	



3.2.



თბილისი, ანა პოლიტოვსკაიას ქუჩა N29
შპს "ქართულ ამერიკული სკოლა კოლეჯი პროგრესი"

23.12.2022

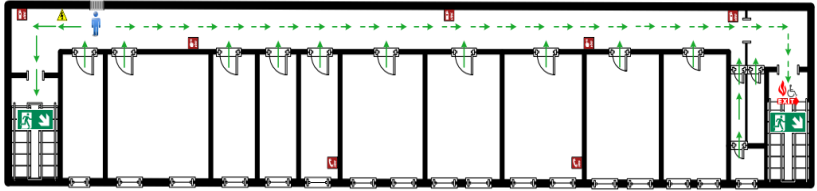
<p>საგანგებო სიტუაციების დროს:</p> <p>1. შეინარჩუნეთ სიმშვიდე და დარეკეთ 112</p> <p>2. საევაკუაციო გასასვლელების საშუალებით დაუყოვნებლივ დატოვეთ შენობა და გაემართეთ თავშეფარის ადგილას</p> <p>3. ევაკუაციის დროს ისარგებლეთ მხოლოდ განკუთვნილი საევაკუაციო გზებით</p>	<p>→ პირითადი საევაკუაციო გასასვლელი</p> <p>🚶 შენ იმყოფები აქ</p> <p>🚪 საევაკუაციო გასასვლელი</p> <p>🚪 საევაკუაციო გეგმა</p> <p>🚒 დეცლზაქერი</p> <p>📞 განგაშის ღლილაკი</p> <p>☎ ტელიეფონი</p>	<p>→ სთადარიო საევაკუაციო გასასვლელი</p> <p>🏠 თავშეფარის ადგილი</p> <p>🏥 პირველადი სამედიცინო დახმარების ცუთი</p> <p>⚡ ელექტრო განმანაწილებელი ცუთი</p>	

4.1.

სახელმწიფო მემორიალური სახელობის სასკოლო კოლეჯი - Foxit: PhantomPDF

სახელმწიფო მემორიალური სახელობის სასკოლო კოლეჯი

საევაკუაციო გეგმა
შეიქმნა: 2022 წლის 12 თვის 23



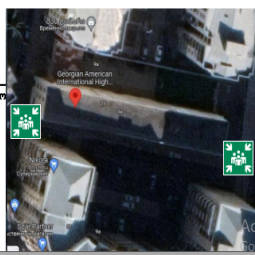
თბილისი, ანა პოლიტოვსკაის ქუჩა N29
შპს "გერმანიული ამერიკული სკოლა კოლეჯი პროგრესი"

23.12.2022

საევაკუაციო სტრატეგიის დრო:

- შენაშრობი სიმშვიდე და დაგეგმვა (112)
- საევაკუაციო გასასვლელის საშუალებით დაუყოვნებლივ დატოვება შენობის და გუნდობითი თავშესაფრის ადგილის
- ევაკუაციის დროს ისარგებლოთ მხოლოდ განკუთვნილი საევაკუაციო გზებით

<ul style="list-style-type: none"> მირითადი საევაკუაციო გასასვლელი შენი მყოფი აქ საევაკუაციო გასასვლელი საევაკუაციო გეგმა ევაკუაციის დროს ისარგებლოთ მხოლოდ განკუთვნილი საევაკუაციო გზებით 	<ul style="list-style-type: none"> სათადარიგო საევაკუაციო გასასვლელი თავშესაფრის ადგილი პირველადი სამედიცინო დახმარების ცენტრი ელექტრო განმანათლებელი ცენტრი
-----------------------------------------------------------------------------------------------------------------------------------------------------------------------------------------------------------------------------------------------	--------------------------------------------------------------------------------------------------------------------------------------------------------------------------------------------------------

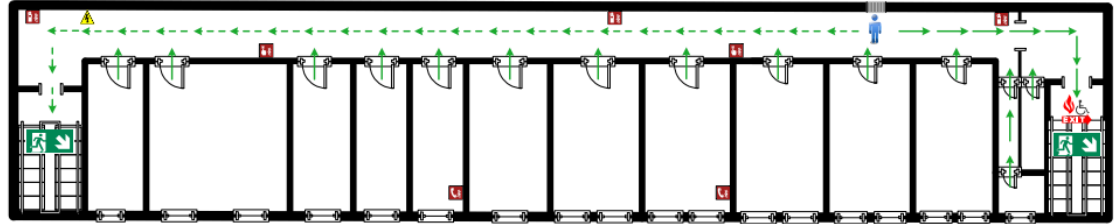


1 / 1

67.33%

13:04
13-Mar-23

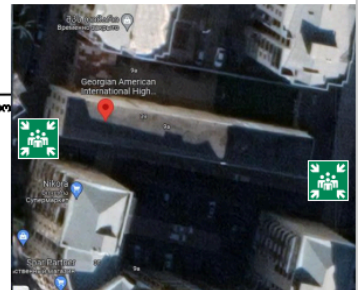
4.2.



თბილისი, ანა პოლიტეკნიკის ქუჩა N29
შპს "ქართულ ამერიკული სკოლა კოლეჯი პროგრესი"

23 12 2022

საგანგებო სიტუაციების დროს:	ძირითადი საევაკუაციო გასასვლელი	სათადარიგო საევაკუაციო გასასვლელი
1. შეინარჩუნეთ სიმშვიდე და დარეკეთ 112	<ul style="list-style-type: none"> შენ იმყოფები აქ საევაკუაციო გასასვლელი საევაკუაციო გეგმა ციებლმაცხი განგაშის დილაკი ტელეფონი 	<ul style="list-style-type: none"> პირველადი სამედიცინო დახმარების ყუთი ელექტრო გამანაწილებელი ყუთი
2. საევაკუაციო გასასვლელუბის საშუალებით დაუყოვნებლივ დატოვეთ შენობა და გაემართეთ თავშეფრის ადგილას		
3. ევაკუაციის დროს ისარგებლეთ მხოლოდ განკუთვნილი საევაკუაციო გზებით		



შენობის აზომვითი ნახაზი

შენობა-ნაგებობის ტექნიკური პასპორტი



თბილისი, მგალობლიშვილი ქ. №3
 Mgaloblishili 3 st. Tbilisi, Georgia, 0194
 (+99532) 2945808; 557 704433, www.newpoint.ge info@newpoint.ge

№01/4 შენობა-ნაგებობის ტექნიკური მანძინგეგმა		
	შიდა ფართობი (კვ.მ)	აზომილი ფართობი (კვ.მ)
I სართული	545.88	570.70
II სართული	543.88	570.10
III სართული	544.13	570.60
IV სართული	542.61	570.20
	სამართო შიდა ფართობი 2176.5 კვ.მ	სამართო აზომილი ფართობი 2281.60 კვ.მ

ობიექტის მისამართი:

ქალაქი თბილისი, ანა პოლიტოვსკაიას ქუჩა №39 (ს/კ:01.14.05.005.068)

ღაინტერესებული პირი:

შპს „ამერიკული უმაღლესი საერთაშორისო სკოლა-კოლეჯი“
 (ს/ნ:405119394)

უფლებამოსილი პირი:

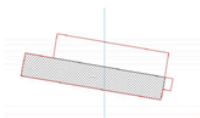
ბ. პირაქიძე

თბილისი 2020 წელი

II სართულის გეგმა



შენობის ბანკინგების ფართი 601.5 კვ.მ.



შენიშვნა: ახლა შეტანილი დარტყვები არის მარცხენა მხარეს დატანილია დარტყვის მასშტაბის სიწორეც დატანილია დარტყვები არის

<p>შპს „ნიუ პოინტი“ სტრუქტურული, გეოდეზიური კვ. ნი. 1 სართული თბილისი, ანა პოლიტოვსკაიას ქუჩა №39 მისამართი: თბილისი, ანა პოლიტოვსკაიას ქუჩა №39 ტელ: (+99532) 2945808; 557 704433 ელ: info@newpoint.ge</p>	დირექტორი		ბ. პირაქიძე
	აზომა		ბ. პირაქიძე
	დაამუშავა		ბ. პირაქიძე
	დარტყვების აღწერა	შენიშვნა: ახლა შეტანილი დარტყვები არის მარცხენა მხარეს დატანილია დარტყვის მასშტაბის სიწორეც დატანილია დარტყვები არის	
შესრულდა	2020 წლის 23/03/20	ფურცელი	1
ფართობი	543.88 კვ.მ	სტანდარტი	ISO-A3 landscape

საკადასტრო გეგმა

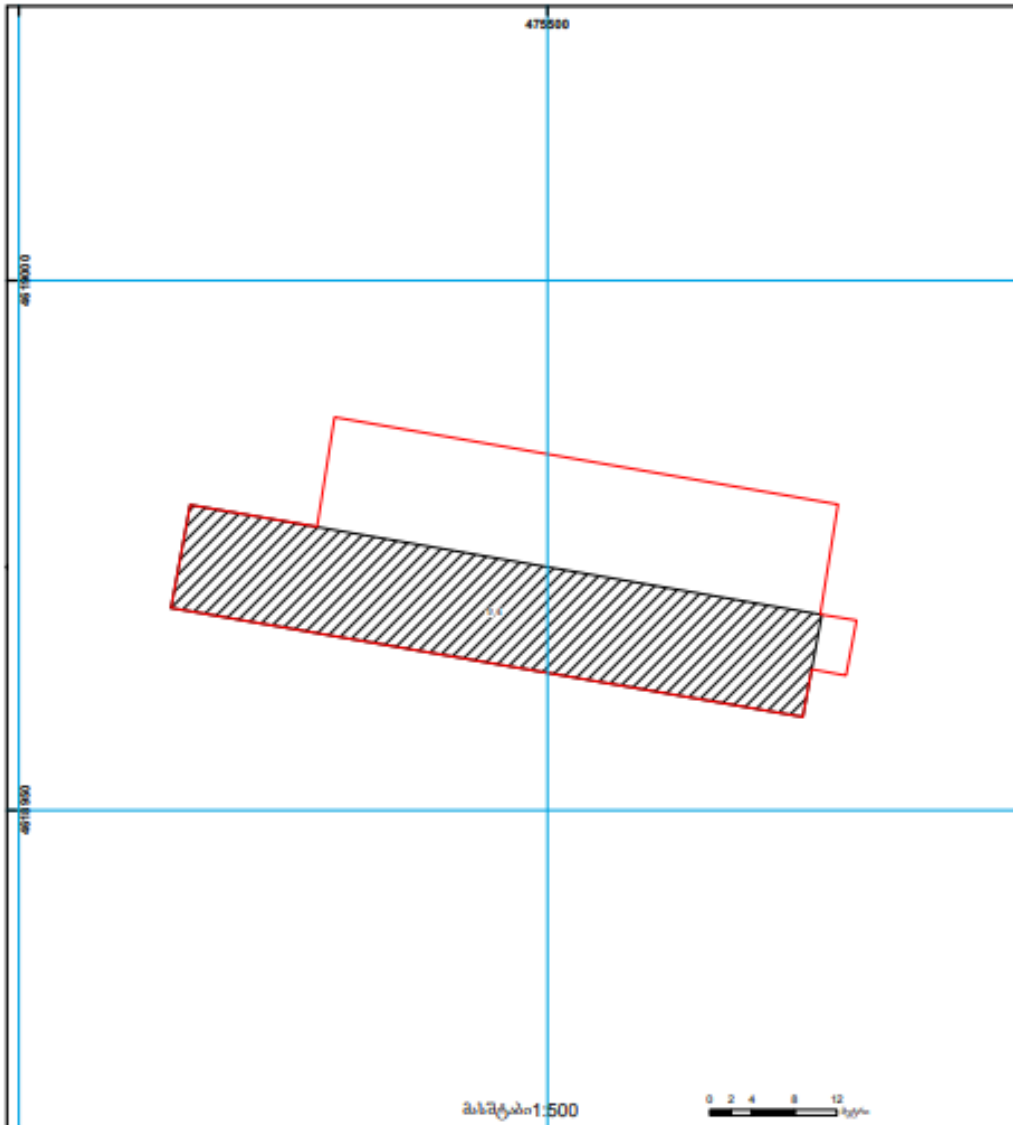


საქართველოს
ჯერალტო სააგენტო

საქართველოს იუსტიციის სამინისტრო
საჯარო რეგისტრის ეროვნული სააგენტო

საკადასტრო გეგმა

მუშის ნაპიშის საკადასტრო კოდი: 0114.05.005.068
ზანდერების რეგისტრაციის ნომერი: 882014318612
მუშის ნაპიშის ფართობი: 1122 კვ.მ.
დანიშვნულება: არა სასოფლო-სამეურნეო
მუშის ნაპიშის თარიღი 20.06.14



შენობა-ნაგებობა, პარკინგი, ნიშნები/სართულიანობა	ვალდებულება	საზღვრული ნაგებობა	000 UTM (საერთაშორისო) სისტემის კოორდ.
მიწის ნაკვეთის საკადასტრო საზღვარი	შენებარე ნაგებობა	მიწისქვეშა ნაგებობა	

ამონაწერი საჯარო რეესტრიდან



მისი (უძრავი ქონების) საკადასტრო კოდი N 01.14.05.005.068

ამონაწერი საჯარო რეესტრიდან

განცხადების რეგისტრაცია
N 882020003998 - 06/01/2020 14:29:03

მომზადების თარიღი
09/01/2020 15:04:13

საკუთრების განყოფილება

ზონა თბილისი	სექტორი უბკე	კვარტალი	ნაკვეთი	ნაკვეთის საკუთრების ტიპი: საკუთრება ნაკვეთის დანიშნულება: არასასოფლო სამეურნეო დამუშავებელი ფართობი: 1122.00 კვ.მ. ნაკვეთის წინა ნომერი: 01.14.05.005.029; 01.14.05.005.050; შენიშვნა-ნაგებობის ჩამონათვალი: N1 შენიშვნა-ნაგებობ(ებ)ის საერთო ფართობი: 2052.30
01	14	05	005/068	

მისამართი: ქალაქი თბილისი , ანა პოლიტკოვსკაიას ქუჩა N39

მესაკუთრის განყოფილება

განცხადების რეგისტრაცია : ნომერი 882019457728 , თარიღი 11/06/2019 13:33:03
უფლების რეგისტრაცია: თარიღი 11/06/2019

უფლების დამადასტურებელი დოკუმენტი:

- უძრავი ქონების ნასყიდობის ხელშეკრულება , დამოწმების თარიღი: 12/10/2011 , საქართველოს იუსტიციის სამინისტროს საჯარო რეესტრის ეროვნული სააგენტო
- გადაწყვეტილება NM16008433 , დამოწმების თარიღი: 18/08/2016 , საქართველოს იუსტიციის სამინისტროს საჯარო რეესტრის ეროვნული სააგენტო
- უძრავი ქონების ნასყიდობის ხელშეკრულება , დამოწმების თარიღი: 05/10/2011 , საქართველოს იუსტიციის სამინისტროს საჯარო რეესტრის ეროვნული სააგენტო

მესაკუთრეები:

შპს "ევრორეგიონული სასწავლო უნივერსიტეტი" , ID ნომერი: 218030878

მესაკუთრე:

შპს "ევრორეგიონული სასწავლო უნივერსიტეტი"

აღწერა:

საგადასახადო გირავნობა:

რეგისტრირებული არ არის

იპოთეკა
სარგებლობა

სახანძრო-სამაშველო აღჭურვილობის და ინდივიდუალური დაცვის საშუალებების ნუსხა

დასახელება	რაოდენობა
ცეცხლმაქრი	9 ც.
საწვიმარი	2 ც.
ფანარი	3 ც.
ბრტყელტუჩა, სახრახნისი, ჩაქუჩი	1 ც.
პირველადი სამედიცინო დახმარების ყუთი	1 ც.
მეგალო დეტექტორი	1 ც.
ხმამალა მოლაპარაკე	1 ც.
საკბაცე	1 ც.

რეაგირების ჯგუფის შემადგენლობა

№	სახელი, გვარი	თანამდებობა	საკონტაქტო ინფორმაცია
1	გია ნონიკაშვილი	დარაჯი	593 98 96 02
2	დავით დათუაშვილი	ფინანსური მენეჯერი	591 55 17 71